



МИНИСТЕРСТВО ТРАНСПОРТА РОССИЙСКОЙ ФЕДЕРАЦИИ  
ФЕДЕРАЛЬНОЕ АГЕНТСТВО ВОЗДУШНОГО ТРАНСПОРТА  
(РОСАВИАЦИЯ)

РЕШЕНИЕ  
ОБ УСТАНОВЛЕНИИ ПРИАЭРОДРОМНОЙ ТЕРРИТОРИИ  
АЭРОДРОМА  
КАЛУГА (ГРАБЦЕВО)

Москва 2018 г.

## Ведение

Решение об установлении приаэродромной территории аэродрома совместного базирования Калуга (Грабцево) и пояснительная записка к нему выполнены на основании Федерального закона от 1 июля 2017 г. № 135-ФЗ «О внесении изменений в отдельные законодательные акты Российской Федерации в части совершенствования порядка установления и использования приаэродромной территории и санитарно-защитной зоны» и Постановления Правительства Российской Федерации от 2 декабря 2017 г. № 1460 «Об утверждении Правил установления приаэродромной территории, Правил выделения на приаэродромной территории подзон и Правил разрешения разногласий, возникающих между высшими исполнительными органами государственной власти субъектов Российской Федерации и уполномоченными Правительством Российской Федерации федеральными органами исполнительной власти при согласовании проекта решения об установлении приаэродромной территории».

Приаэродромная территория аэродрома Калуга (Грабцево) установлена по внешним границам выделенных внутри этой территории семи подзон с текстовым и графическим описанием местоположения ее границ и выделенных на ней подзон и перечнем координат характерных точек этих границ в системе координат, используемой для ведения Единого государственного реестра недвижимости.

Приводится перечень ограничений использования земельных участков и расположенных на них объектов недвижимости и осуществления экономической и иной деятельности на приаэродромной территории аэродрома Калуга (Грабцево) и выделенных на ней подзон.

К решению прилагается пояснительная записка с Приложением (Оценка риска для здоровья населения от химических и физических воздействий производственной площадки аэропорта Калуга (Грабцево).

Пояснительная записка содержит следующую информацию:

- а) сведения об аэродроме, внесенные в Государственный реестр аэродромов и вертодромов гражданской авиации Российской Федерации в том числе о ранее установленных границах приаэродромной территории;
- б) общая характеристика приаэродромной территории;
- в) обоснования предлагаемых границ приаэродромной территории и выделяемых на ней подзон в части, касающейся обеспечения безопасности полетов воздушных судов;
- г) обоснования предлагаемых границ приаэродромной территории и выделяемых на ней подзон, включая соответствующие расчеты рассеивания загрязнения атмосферного воздуха, физического воздействия на атмосферный воздух и оценку риска для здоровья человека;
- д) обоснования предлагаемых ограничений использования объектов недвижимости и осуществления деятельности.

**а) Описание границ приаэродромной территории и выделяемых на ней подзон, перечень координат характерных точек.**

Граница приаэродромной территории аэропорта отражена на карте границ зон с особыми условиями использования территории в составе генерального плана городского округа «Город Калуга», утверждённого постановлением Городской Думы от 31.01.2007 № 23 (в ред. Решения Городской Думы г. Калуги от 26.04.2017 № 64) (**Приложение 1**).

Приаэродромная территория аэродрома Калуга (Грабцево) установлена по внешним границам семи подзон выделенных на основании Статьи 47 Воздушного кодекса Российской Федерации.

Перечень координат характерных точек по границе приаэродромной территории в системе координат СК кадастрового округа:

| Обозначение<br>характерных точек<br>границы | Координаты, м |            |
|---|---------------|------------|
|   | X             | Y          |
| <b>1</b>                                    | <b>2</b>      | <b>3</b>   |
| 1   | 417003.95     | 1279626.95 |
| 2   | 417686.88     | 1279951.01 |
| 3   | 418352.81     | 1280308.69 |
| 4   | 419000.11     | 1280699.10 |
| 5   | 419627.14     | 1281121.27 |
| 6   | 420232.37     | 1281574.16 |
| 7   | 420814.29     | 1282056.63 |
| 8   | 421371.45     | 1282567.49 |
| 9   | 421902.47     | 1283105.47 |
| 10  | 422406.03     | 1283669.23 |
| 11  | 422880.88     | 1284257.38 |
| 12  | 423325.85     | 1284905.75 |
| 13  | 428906.72     | 1293676.97 |
| 14  | 430657.49     | 1293082.67 |
| 15  | 432581.89     | 1292699.88 |
| 16  | 434539.78     | 1292571.55 |
| 17  | 436497.67     | 1292699.88 |
| 18  | 437154.83     | 1292830.60 |
| 19  | 437276.71     | 1292599.67 |
| 20  | 437629.25     | 1292006.36 |
| 21  | 438011.31     | 1291431.61 |
| 22  | 438421.91     | 1290876.89 |
| 23  | 438860.00     | 1290343.61 |
| 24  | 439324.46     | 1289833.15 |
| 25  | 439814.12     | 1289346.79 |
| 26  | 440327.71     | 1288885.78 |
| 27  | 440863.94     | 1288451.31 |
| 28  | 441081.70     | 1289489.10 |

| <b>1</b> | <b>2</b>  | <b>3</b>   |
|----------|-----------|------------|
| 29       | 441243.96 | 1290537.00 |
| 30       | 441350.24 | 1291592.05 |
| 31       | 441400.26 | 1292651.26 |
| 32       | 441393.86 | 1293711.64 |
| 33       | 441362.10 | 1294246.98 |
| 34       | 442039.78 | 1294581.17 |
| 35       | 443671.20 | 1295671.25 |
| 36       | 445090.92 | 1296916.31 |
| 37       | 456752.93 | 1285101.83 |
| 38       | 460076.71 | 1289538.02 |
| 39       | 463562.65 | 1287498.21 |
| 40       | 464237.12 | 1287098.62 |
| 41       | 464930.39 | 1286732.62 |
| 42       | 465640.79 | 1286401.09 |
| 43       | 466366.61 | 1286104.83 |
| 44       | 467106.09 | 1285844.55 |
| 45       | 467857.46 | 1285620.88 |
| 46       | 468618.90 | 1285434.37 |
| 47       | 469388.58 | 1285285.46 |
| 48       | 470164.64 | 1285174.51 |
| 49       | 470945.21 | 1285101.78 |
| 50       | 471728.41 | 1285067.46 |
| 51       | 472512.35 | 1285071.63 |
| 52       | 472095.62 | 1285817.94 |
| 53       | 471640.20 | 1286541.29 |
| 54       | 471147.36 | 1287239.68 |
| 55       | 470618.45 | 1287911.17 |
| 56       | 470054.94 | 1288553.91 |
| 57       | 469458.40 | 1289166.10 |
| 58       | 468830.48 | 1289746.06 |
| 59       | 468172.91 | 1290292.19 |
| 60       | 467487.52 | 1290802.95 |
| 61       | 466776.20 | 1291276.95 |
| 62       | 466040.93 | 1291712.87 |
| 63       | 452727.50 | 1299577.85 |
| 64       | 452995.87 | 1300005.22 |
| 65       | 453254.06 | 1300569.86 |
| 66       | 453563.90 | 1301747.95 |
| 67       | 453567.12 | 1302094.69 |
| 68       | 453522.78 | 1302528.74 |
| 69       | 453423.82 | 1302947.71 |
| 70       | 453307.48 | 1303274.36 |
| 71       | 453158.97 | 1303587.71 |

| <b>1</b> | <b>2</b>  | <b>3</b>   |
|----------|-----------|------------|
| 72       | 452979.80 | 1303884.59 |
| 73       | 452771.78 | 1304162.01 |
| 74       | 452536.99 | 1304417.18 |
| 75       | 452277.80 | 1304647.53 |
| 76       | 451996.82 | 1304850.73 |
| 77       | 451696.90 | 1305024.75 |
| 78       | 451381.03 | 1305167.82 |
| 79       | 451299.43 | 1304828.28 |
| 80       | 451235.73 | 1304484.94 |
| 81       | 451190.11 | 1304138.73 |
| 82       | 451162.68 | 1303790.60 |
| 83       | 451153.53 | 1303441.51 |
| 84       | 451162.68 | 1303092.43 |
| 85       | 451190.11 | 1302744.30 |
| 86       | 451172.32 | 1302090.30 |
| 87       | 450985.52 | 1301380.05 |
| 88       | 450879.12 | 1301147.34 |
| 89       | 450660.37 | 1300799.00 |
| 90       | 448483.99 | 1302084.71 |
| 91       | 449028.67 | 1303689.27 |
| 92       | 449411.45 | 1305613.66 |
| 93       | 449539.78 | 1307571.55 |
| 94       | 449411.45 | 1309529.45 |
| 95       | 449028.67 | 1311453.84 |
| 96       | 448397.97 | 1313311.80 |
| 97       | 447530.16 | 1315071.55 |
| 98       | 446440.08 | 1316702.97 |
| 99       | 445146.38 | 1318178.15 |
| 100      | 443671.20 | 1319471.85 |
| 101      | 442039.78 | 1320561.93 |
| 102      | 440280.03 | 1321429.75 |
| 103      | 438840.98 | 1321918.24 |
| 104      | 439785.75 | 1333754.75 |
| 105      | 439779.08 | 1334556.73 |
| 106      | 439730.97 | 1335357.29 |
| 107      | 439641.55 | 1336154.29 |
| 108      | 439511.06 | 1336945.61 |
| 109      | 439339.84 | 1337729.12 |
| 110      | 439128.35 | 1338502.74 |
| 111      | 438877.16 | 1339264.39 |
| 112      | 438586.94 | 1340012.05 |
| 113      | 438258.47 | 1340743.70 |
| 114      | 437892.62 | 1341457.39 |

| <b>1</b> | <b>2</b>  | <b>3</b>   |
|----------|-----------|------------|
| 115      | 437411.09 | 1340779.03 |
| 116      | 436964.70 | 1340077.04 |
| 117      | 436554.59 | 1339353.26 |
| 118      | 436181.84 | 1338609.56 |
| 119      | 435847.40 | 1337847.85 |
| 120      | 435552.14 | 1337070.12 |
| 121      | 435296.82 | 1336278.37 |
| 122      | 435082.11 | 1335474.66 |
| 123      | 434908.57 | 1334661.07 |
| 124      | 434776.63 | 1333839.71 |
| 125      | 433873.74 | 1322527.90 |
| 126      | 432581.89 | 1322443.23 |
| 127      | 430657.49 | 1322060.44 |
| 128      | 428799.53 | 1321429.75 |
| 129      | 427039.78 | 1320561.93 |
| 130      | 425408.36 | 1319471.85 |
| 131      | 424833.36 | 1318967.59 |
| 132      | 424530.88 | 1318988.23 |
| 133      | 423964.88 | 1318874.96 |
| 134      | 423528.45 | 1318693.01 |
| 135      | 422659.12 | 1319573.70 |
| 136      | 422666.97 | 1319645.19 |
| 137      | 422769.13 | 1320084.75 |
| 138      | 422888.09 | 1320424.83 |
| 139      | 423055.32 | 1320687.49 |
| 140      | 423288.14 | 1320999.10 |
| 141      | 423594.78 | 1321290.27 |
| 142      | 423837.54 | 1321493.16 |
| 143      | 424422.61 | 1321634.93 |
| 144      | 424999.69 | 1321806.35 |
| 145      | 425567.27 | 1322006.99 |
| 146      | 426123.88 | 1322236.32 |
| 147      | 426668.06 | 1322493.75 |
| 148      | 427198.40 | 1322778.61 |
| 149      | 426834.02 | 1323198.30 |
| 150      | 426470.54 | 1323506.47 |
| 151      | 426067.40 | 1323760.58 |
| 152      | 425632.58 | 1323955.58 |
| 153      | 425174.69 | 1324087.61 |
| 154      | 424742.44 | 1324151.08 |
| 155      | 424107.51 | 1324143.04 |
| 156      | 423561.57 | 1324038.78 |
| 157      | 423017.45 | 1323788.34 |

| 1   | 2         | 3          |
|-----|-----------|------------|
| 158 | 422462.64 | 1323471.91 |
| 159 | 421997.34 | 1323083.02 |
| 160 | 421487.61 | 1322599.02 |
| 161 | 421079.00 | 1322052.12 |
| 162 | 420739.32 | 1321518.60 |
| 163 | 412326.75 | 1330041.13 |
| 164 | 406734.18 | 1322576.80 |
| 165 | 421364.17 | 1314695.94 |
| 166 | 421125.55 | 1314212.06 |
| 167 | 400895.12 | 1320354.25 |
| 168 | 400033.49 | 1320527.60 |
| 169 | 399230.52 | 1320643.62 |
| 170 | 398287.56 | 1320725.14 |
| 171 | 397476.59 | 1320748.65 |
| 172 | 396665.52 | 1320729.29 |
| 173 | 395991.17 | 1320680.45 |
| 174 | 395319.63 | 1320601.96 |
| 175 | 394519.32 | 1320468.87 |
| 176 | 393727.15 | 1320293.68 |
| 177 | 393074.83 | 1320115.90 |
| 178 | 393595.78 | 1319520.63 |
| 179 | 394146.70 | 1318952.99 |
| 180 | 394726.12 | 1318414.48 |
| 181 | 395332.51 | 1317906.52 |
| 182 | 395964.25 | 1317430.48 |
| 183 | 396619.68 | 1316987.60 |
| 184 | 397297.04 | 1316579.06 |
| 185 | 397994.55 | 1316205.96 |
| 186 | 398710.35 | 1315869.27 |
| 187 | 399442.54 | 1315569.90 |
| 188 | 419661.66 | 1309431.14 |
| 189 | 419582.75 | 1308227.17 |
| 190 | 418857.19 | 1308003.18 |
| 191 | 417458.24 | 1307483.49 |
| 192 | 416090.73 | 1306885.95 |
| 193 | 414758.98 | 1306212.46 |
| 194 | 413467.22 | 1305465.13 |
| 195 | 414611.29 | 1305019.45 |
| 196 | 415779.56 | 1304641.73 |
| 197 | 416967.99 | 1304333.27 |
| 198 | 418172.48 | 1304095.13 |
| 199 | 408362.10 | 1300525.11 |
| 200 | 407325.68 | 1300148.44 |

| 1   | 2         | 3          |
|-----|-----------|------------|
| 201 | 406310.03 | 1299718.91 |
| 202 | 405317.84 | 1299237.66 |
| 203 | 404351.74 | 1298705.97 |
| 204 | 403414.30 | 1298125.25 |
| 205 | 402507.99 | 1297497.04 |
| 206 | 401635.23 | 1296823.00 |
| 207 | 400798.33 | 1296104.92 |
| 208 | 399999.50 | 1295344.71 |
| 209 | 399240.87 | 1294544.38 |
| 210 | 400328.31 | 1294424.20 |
| 211 | 401420.41 | 1294358.79 |
| 212 | 402514.41 | 1294348.32 |
| 213 | 403607.56 | 1294392.80 |
| 214 | 404697.10 | 1294492.14 |
| 215 | 405780.28 | 1294646.07 |
| 216 | 406854.35 | 1294854.21 |
| 217 | 407916.62 | 1295116.03 |
| 218 | 408964.39 | 1295430.87 |
| 219 | 409995.03 | 1295797.95 |
| 220 | 421586.15 | 1300016.56 |
| 221 | 422639.48 | 1298440.13 |
| 222 | 423933.18 | 1296964.95 |
| 223 | 424680.69 | 1296309.40 |
| 224 | 419031.52 | 1287443.98 |
| 225 | 418653.59 | 1286720.59 |
| 226 | 418312.73 | 1285979.02 |
| 227 | 418009.81 | 1285221.16 |
| 228 | 417745.59 | 1284448.95 |
| 229 | 417520.76 | 1283664.37 |
| 230 | 417335.90 | 1282869.42 |
| 231 | 417191.46 | 1282066.14 |
| 232 | 417087.84 | 1281256.59 |
| 233 | 417025.28 | 1280442.83 |
| 1   | 417003.95 | 1279626.95 |

На приаэродромной территории выделяются следующие подзоны, в каждой из которых устанавливаются ограничения использования объектов недвижимости и осуществления деятельности:

**Первая подзона (Приложение 2)**, в которой запрещается размещать объекты, не предназначенные для организации и обслуживания воздушного движения и воздушных перевозок, обеспечения взлета, посадки, руления и стоянки воздушных судов.



Первая подзона установлена по внешним границам земельных участков с кадастровыми номерами 40:26:000106:503, 40:26:000106:160, 40:26:000106:426, 40:22:151301:1, предоставленных для размещения и эксплуатации сооружений и оборудования, подлежащих размещению в указанной подзоне, отграничивающей этот земельный участок от земельных участков, предназначенных для иных целей.

Перечень координат характерных точек по границе первой подзоны в системе координат СК кадастрового округа:

| Обозначение<br>характерных точек<br>границы | Координаты, м |            |
|---|---------------|------------|
|   | X             | Y          |
| <b>1</b>                                    | <b>2</b>      | <b>3</b>   |
| 1   | 435446.63     | 1306864.01 |
| 2   | 435473.62     | 1306900.02 |
| 3   | 435433.52     | 1306930.03 |
| 4   | 435434.71     | 1306931.48 |
| 5   | 433674.05     | 1308250.60 |
| 6   | 433672.94     | 1308249.12 |
| 7   | 433632.93     | 1308279.10 |
| 8   | 433605.85     | 1308242.96 |
| 9   | 433641.96     | 1308216.10 |
| 10  | 433640.31     | 1308211.99 |
| 11  | 433638.28     | 1308203.37 |
| 12  | 433638.00     | 1308194.53 |
| 13  | 433639.49     | 1308185.80 |
| 14  | 433642.68     | 1308177.54 |
| 15  | 433647.45     | 1308170.08 |
| 16  | 433653.60     | 1308163.72 |
| 17  | 433660.90     | 1308158.70 |
| 18  | 433669.04     | 1308155.24 |
| 19  | 433677.71     | 1308153.46 |
| 20  | 433686.57     | 1308153.44 |
| 21  | 433693.62     | 1308154.33 |
| 22  | 433698.97     | 1308154.53 |
| 23  | 433704.33     | 1308154.35 |
| 24  | 433709.66     | 1308153.81 |
| 25  | 433714.94     | 1308152.91 |
| 26  | 433720.15     | 1308151.64 |
| 27  | 433725.26     | 1308150.02 |
| 28  | 433729.01     | 1308148.57 |
| 29  | 434338.32     | 1307692.08 |
| 30  | 434345.54     | 1307685.45 |
| 31  | 434351.34     | 1307677.55 |

| 1  | 2         | 3          |
|----|-----------|------------|
| 32 | 434355.49 | 1307668.67 |
| 33 | 434357.82 | 1307659.15 |
| 34 | 434358.26 | 1307649.36 |
| 35 | 434356.77 | 1307639.67 |
| 36 | 434353.42 | 1307630.46 |
| 37 | 434344.96 | 1307617.56 |
| 38 | 434297.34 | 1307553.75 |
| 39 | 434171.92 | 1307651.05 |
| 40 | 434171.80 | 1307654.37 |
| 41 | 434194.62 | 1307684.57 |
| 42 | 434173.68 | 1307700.32 |
| 43 | 434149.30 | 1307668.91 |
| 44 | 434122.36 | 1307689.56 |
| 45 | 434133.83 | 1307704.66 |
| 46 | 434108.57 | 1307723.63 |
| 47 | 434083.95 | 1307693.00 |
| 48 | 434084.58 | 1307688.34 |
| 49 | 434084.44 | 1307682.12 |
| 50 | 434082.56 | 1307674.05 |
| 51 | 434078.85 | 1307666.64 |
| 52 | 434074.06 | 1307660.14 |
| 53 | 434032.97 | 1307605.21 |
| 54 | 434027.94 | 1307609.07 |
| 55 | 434005.35 | 1307577.25 |
| 56 | 434070.98 | 1307528.09 |
| 57 | 434099.07 | 1307565.59 |
| 58 | 434099.55 | 1307563.81 |
| 59 | 434100.39 | 1307561.78 |
| 60 | 434102.18 | 1307559.59 |
| 61 | 434226.18 | 1307466.28 |
| 62 | 434247.34 | 1307450.76 |
| 63 | 434282.74 | 1307431.56 |
| 64 | 434285.00 | 1307431.07 |
| 65 | 434287.28 | 1307431.43 |
| 66 | 434289.29 | 1307432.58 |
| 67 | 434289.99 | 1307432.01 |
| 68 | 434281.87 | 1307421.17 |
| 69 | 434451.93 | 1307293.75 |
| 70 | 434456.77 | 1307300.23 |
| 71 | 434457.34 | 1307299.29 |
| 72 | 434457.82 | 1307298.65 |
| 73 | 434458.72 | 1307297.77 |
| 74 | 434468.11 | 1307290.57 |

| 1   | 2         | 3          |
|-----|-----------|------------|
| 75  | 434474.31 | 1307283.18 |
| 76  | 434477.74 | 1307275.84 |
| 77  | 434479.38 | 1307267.13 |
| 78  | 434478.83 | 1307258.90 |
| 79  | 434475.79 | 1307249.95 |
| 80  | 434471.85 | 1307244.47 |
| 81  | 434506.48 | 1307219.02 |
| 82  | 434662.33 | 1307424.74 |
| 83  | 434670.90 | 1307428.91 |
| 84  | 434678.75 | 1307430.28 |
| 85  | 434689.07 | 1307429.29 |
| 86  | 435321.35 | 1306955.56 |
| 87  | 435326.05 | 1306949.41 |
| 88  | 435330.05 | 1306942.77 |
| 89  | 435333.28 | 1306935.74 |
| 90  | 435335.72 | 1306928.39 |
| 91  | 435337.32 | 1306920.81 |
| 92  | 435338.95 | 1306912.08 |
| 93  | 435342.28 | 1306903.84 |
| 94  | 435347.17 | 1306896.43 |
| 95  | 435353.45 | 1306890.15 |
| 96  | 435360.84 | 1306885.23 |
| 97  | 435369.07 | 1306881.87 |
| 98  | 435377.79 | 1306880.22 |
| 99  | 435386.68 | 1306880.34 |
| 100 | 435395.36 | 1306882.21 |
| 101 | 435403.49 | 1306885.78 |
| 102 | 435410.76 | 1306890.88 |
| 1   | 435446.63 | 1306864.01 |
| 103 | 436292.80 | 1306205.73 |
| 104 | 436337.77 | 1306265.52 |
| 105 | 436308.98 | 1306286.00 |
| 106 | 436287.17 | 1306279.05 |
| 107 | 436253.61 | 1306235.21 |
| 103 | 436292.80 | 1306205.73 |
| 108 | 432772.10 | 1308845.03 |
| 109 | 432810.89 | 1308895.96 |
| 110 | 432822.39 | 1308911.06 |
| 111 | 432801.71 | 1308926.80 |
| 112 | 432778.25 | 1308896.15 |
| 113 | 432716.25 | 1308951.68 |

| 1   | 2         | 3          |
|-----|-----------|------------|
| 114 | 432653.52 | 1309005.75 |
| 115 | 432620.00 | 1309033.14 |
| 116 | 432617.64 | 1309026.46 |
| 117 | 432619.55 | 1309025.04 |
| 118 | 432648.06 | 1309000.47 |
| 119 | 432677.50 | 1308975.02 |
| 120 | 432737.28 | 1308921.69 |
| 121 | 432773.37 | 1308889.62 |
| 122 | 432751.42 | 1308860.78 |
| 108 | 432772.10 | 1308845.03 |
|     |           |            |
| 123 | 434690.81 | 1307627.46 |
| 124 | 434760.54 | 1307743.30 |
| 125 | 434656.23 | 1307805.87 |
| 126 | 434586.57 | 1307690.42 |
| 123 | 434690.81 | 1307627.46 |

**Вторая подзона (Приложение 3)**, в которой запрещается размещать не предназначенные для обслуживания пассажиров и обработки багажа, грузов и почты, обслуживания воздушных судов, хранения авиационного топлива и заправки воздушных судов, обеспечения энергоснабжения, а также объекты, не относящиеся к инфраструктуре аэропорта.

Вторая подзона установлена по внешним границам земельных участков с кадастровыми номерами: 40:00:000000:167, 40:00:000000:453, 40:22:000000:829, 40:22:150401:3, 40:22:150401:4, 40:22:150401:5, 40:22:150401:6, 40:22:150401:7, 40:22:150401:8, 40:22:150401:9, 40:22:150401:13, 40:22:151202:1, 40:22:151201:15, 40:26:000106:157, 40:26:000106:158, 40:26:000106:407, 40:26:000106:408, 40:26:000106:409, 40:26:000106:410, 40:26:000106:411, 40:26:000106:412, 40:26:000106:413, 40:26:000106:414, 40:26:000106:415, 40:26:000106:416, 40:26:000106:503, 40:26:000106:504, 40:26:000402:2, 40:26:000402:3, 40:26:000402:4, 40:26:000402:5, 40:26:000402:6, 40:26:000402:11, 40:26:000402:18, предоставленных для размещения и эксплуатации сооружений и оборудования, подлежащих размещению в указанной подзоне, ограничивающей этот земельный участок от земельных участков, предназначенных для иных целей.

Перечень координат характерных точек по границе второй подзоны в системе координат СК кадастрового округа:

| Обозначение характерных точек границы | Координаты, м |            |
|---------------------------------------|---------------|------------|
|                                       | X             | Y          |
| 1                                     | 2             | 3          |
| 1                                     | 435711.28     | 1306547.17 |
| 2                                     | 435866.49     | 1306904.98 |

| <b>1</b> | <b>2</b>  | <b>3</b>   |
|----------|-----------|------------|
| 3        | 435745.12 | 1306998.83 |
| 4        | 435707.34 | 1307029.11 |
| 5        | 435683.21 | 1307045.77 |
| 6        | 435677.90 | 1307051.20 |
| 7        | 435618.55 | 1307096.83 |
| 8        | 435597.27 | 1307113.45 |
| 9        | 435610.25 | 1307130.35 |
| 10       | 435611.26 | 1307134.13 |
| 11       | 435611.51 | 1307137.91 |
| 12       | 435610.51 | 1307140.68 |
| 13       | 435593.90 | 1307165.20 |
| 14       | 435583.61 | 1307152.04 |
| 15       | 435591.29 | 1307135.89 |
| 16       | 435591.02 | 1307132.30 |
| 17       | 435584.25 | 1307123.63 |
| 18       | 435570.07 | 1307134.71 |
| 19       | 435488.25 | 1307199.75 |
| 20       | 435416.44 | 1307256.49 |
| 21       | 435355.49 | 1307398.51 |
| 22       | 435479.58 | 1307496.17 |
| 23       | 435497.48 | 1307508.73 |
| 24       | 435668.70 | 1307333.37 |
| 25       | 435731.93 | 1307379.79 |
| 26       | 435780.13 | 1307312.28 |
| 27       | 435731.32 | 1307277.37 |
| 28       | 435772.73 | 1307220.81 |
| 29       | 435793.56 | 1307195.67 |
| 30       | 435797.91 | 1307201.05 |
| 31       | 435781.36 | 1307218.01 |
| 32       | 435866.54 | 1307354.72 |
| 33       | 435853.03 | 1307361.18 |
| 34       | 435717.55 | 1307421.42 |
| 35       | 435702.14 | 1307427.20 |
| 36       | 435585.03 | 1307532.04 |
| 37       | 435684.06 | 1307748.56 |
| 38       | 435589.91 | 1307788.02 |
| 39       | 435368.26 | 1307786.45 |
| 40       | 434970.68 | 1307848.39 |
| 41       | 434654.46 | 1307871.89 |
| 42       | 434623.58 | 1307832.92 |
| 43       | 434570.55 | 1307878.88 |
| 44       | 434221.49 | 1308137.86 |
| 45       | 434172.80 | 1308173.60 |

| <b>1</b> | <b>2</b>  | <b>3</b>   |
|----------|-----------|------------|
| 46       | 434005.16 | 1308296.80 |
| 47       | 433692.83 | 1308526.35 |
| 48       | 433554.62 | 1308630.86 |
| 49       | 433403.80 | 1308744.13 |
| 50       | 433336.05 | 1308799.41 |
| 51       | 433202.78 | 1308904.14 |
| 52       | 433187.66 | 1308803.50 |
| 53       | 433171.69 | 1308701.11 |
| 54       | 433115.35 | 1308670.89 |
| 55       | 433017.07 | 1308715.16 |
| 56       | 433034.62 | 1308737.24 |
| 57       | 433032.45 | 1308766.81 |
| 58       | 433034.81 | 1308787.91 |
| 59       | 433047.04 | 1308805.26 |
| 60       | 433046.12 | 1308823.07 |
| 61       | 432812.91 | 1308898.61 |
| 62       | 432772.10 | 1308845.03 |
| 63       | 432751.42 | 1308860.78 |
| 64       | 432773.37 | 1308889.62 |
| 65       | 432737.28 | 1308921.69 |
| 66       | 432677.50 | 1308975.02 |
| 67       | 432648.06 | 1309000.47 |
| 68       | 432630.67 | 1309015.45 |
| 69       | 432591.92 | 1308916.90 |
| 70       | 432582.53 | 1308921.56 |
| 71       | 432547.42 | 1308825.67 |
| 72       | 432718.18 | 1308755.12 |
| 73       | 432977.79 | 1308647.92 |
| 74       | 432994.00 | 1308644.78 |
| 75       | 433072.42 | 1308596.60 |
| 76       | 433073.69 | 1308499.98 |
| 77       | 433058.83 | 1308504.43 |
| 78       | 433052.14 | 1308494.79 |
| 79       | 433052.14 | 1308482.20 |
| 80       | 433041.73 | 1308474.79 |
| 81       | 432981.53 | 1308466.65 |
| 82       | 432969.65 | 1308458.49 |
| 83       | 432972.62 | 1308441.45 |
| 84       | 432996.32 | 1308374.04 |
| 85       | 433000.12 | 1308342.92 |
| 86       | 432998.63 | 1308330.33 |
| 87       | 432994.17 | 1308328.85 |
| 88       | 432987.48 | 1308335.52 |

| <b>1</b> | <b>2</b>  | <b>3</b>   |
|----------|-----------|------------|
| 89       | 432967.42 | 1308380.70 |
| 90       | 432939.92 | 1308408.86 |
| 91       | 432911.68 | 1308366.63 |
| 92       | 432883.69 | 1308302.70 |
| 93       | 432901.17 | 1308293.80 |
| 94       | 432943.35 | 1308279.16 |
| 95       | 432980.97 | 1308262.56 |
| 96       | 432990.31 | 1308257.15 |
| 97       | 433040.63 | 1308251.82 |
| 98       | 433094.09 | 1308226.84 |
| 99       | 433145.93 | 1308182.50 |
| 100      | 433162.15 | 1308167.43 |
| 101      | 433181.69 | 1308153.15 |
| 102      | 433212.33 | 1308131.22 |
| 103      | 433243.62 | 1308118.78 |
| 104      | 433269.40 | 1308115.54 |
| 105      | 433278.49 | 1308108.96 |
| 106      | 433292.29 | 1308096.48 |
| 107      | 433310.45 | 1308076.90 |
| 108      | 433335.46 | 1308057.19 |
| 109      | 433387.76 | 1308019.20 |
| 110      | 433398.92 | 1308005.51 |
| 111      | 433451.30 | 1307961.99 |
| 112      | 433512.96 | 1307915.45 |
| 113      | 433521.43 | 1307909.25 |
| 114      | 433564.06 | 1307877.09 |
| 115      | 433607.59 | 1307850.90 |
| 116      | 433615.58 | 1307844.51 |
| 117      | 433632.67 | 1307828.81 |
| 118      | 433638.41 | 1307816.63 |
| 119      | 433636.84 | 1307800.02 |
| 120      | 433631.32 | 1307790.93 |
| 121      | 433626.16 | 1307787.52 |
| 122      | 433605.86 | 1307768.04 |
| 123      | 433603.37 | 1307760.69 |
| 124      | 433607.44 | 1307739.44 |
| 125      | 433604.35 | 1307713.72 |
| 126      | 433588.96 | 1307674.44 |
| 127      | 433579.18 | 1307651.68 |
| 128      | 433574.97 | 1307628.68 |
| 129      | 433569.16 | 1307597.48 |
| 130      | 433566.48 | 1307591.65 |
| 131      | 433821.22 | 1307436.34 |

| <b>1</b> | <b>2</b>  | <b>3</b>   |
|----------|-----------|------------|
| 132      | 433854.36 | 1307395.85 |
| 133      | 433941.84 | 1307349.51 |
| 134      | 433973.08 | 1307303.75 |
| 135      | 433995.71 | 1307292.17 |
| 136      | 434028.04 | 1307342.96 |
| 137      | 434077.43 | 1307305.41 |
| 138      | 434079.79 | 1307303.47 |
| 139      | 434061.23 | 1307278.64 |
| 140      | 434060.88 | 1307275.60 |
| 141      | 434103.53 | 1307243.68 |
| 142      | 434120.31 | 1307266.14 |
| 143      | 434124.94 | 1307272.62 |
| 144      | 434128.48 | 1307269.87 |
| 145      | 434129.83 | 1307272.81 |
| 146      | 434151.20 | 1307299.78 |
| 147      | 434156.05 | 1307289.13 |
| 148      | 434154.88 | 1307280.54 |
| 149      | 434154.79 | 1307250.91 |
| 150      | 434154.71 | 1307234.97 |
| 151      | 434154.72 | 1307221.00 |
| 152      | 434154.59 | 1307187.27 |
| 153      | 434154.50 | 1307156.17 |
| 154      | 434169.23 | 1307121.55 |
| 155      | 434171.24 | 1307116.68 |
| 156      | 434188.16 | 1307106.55 |
| 157      | 434227.57 | 1307082.72 |
| 158      | 434251.95 | 1307068.00 |
| 159      | 434281.26 | 1307050.43 |
| 160      | 434293.53 | 1307046.81 |
| 161      | 434304.11 | 1307052.72 |
| 162      | 434318.93 | 1307052.47 |
| 163      | 434344.83 | 1307089.31 |
| 164      | 434348.74 | 1307094.84 |
| 165      | 434385.55 | 1307125.76 |
| 166      | 434419.89 | 1307168.63 |
| 167      | 434422.33 | 1307171.68 |
| 168      | 434424.08 | 1307173.87 |
| 169      | 434465.95 | 1307152.86 |
| 170      | 434502.86 | 1307134.42 |
| 171      | 434513.34 | 1307129.41 |
| 172      | 434523.90 | 1307124.29 |
| 173      | 434548.89 | 1307109.97 |
| 174      | 434605.56 | 1307062.23 |



| <b>1</b> | <b>2</b>  | <b>3</b>   |
|----------|-----------|------------|
| 175      | 434917.63 | 1307042.07 |
| 176      | 435117.31 | 1306907.38 |
| 177      | 435339.41 | 1306778.82 |
| 178      | 435398.08 | 1306726.80 |
| 179      | 435455.15 | 1306646.27 |
| 180      | 435464.51 | 1306637.85 |
| 1        | 435711.28 | 1306547.17 |
|          |           |            |
| 181      | 434292.80 | 1307053.26 |
| 182      | 434302.51 | 1307058.65 |
| 183      | 434294.20 | 1307063.18 |
| 184      | 434236.22 | 1307106.46 |
| 185      | 434280.29 | 1307165.28 |
| 186      | 434286.78 | 1307174.35 |
| 187      | 434248.04 | 1307203.30 |
| 188      | 434278.54 | 1307242.87 |
| 189      | 434205.83 | 1307298.37 |
| 190      | 434196.08 | 1307287.07 |
| 191      | 434191.46 | 1307291.15 |
| 192      | 434191.88 | 1307291.66 |
| 193      | 434163.55 | 1307315.37 |
| 194      | 434155.33 | 1307304.99 |
| 195      | 434162.17 | 1307290.18 |
| 196      | 434160.85 | 1307279.93 |
| 197      | 434160.79 | 1307250.89 |
| 198      | 434160.71 | 1307234.95 |
| 199      | 434160.72 | 1307220.98 |
| 200      | 434160.59 | 1307187.25 |
| 201      | 434160.50 | 1307156.78 |
| 202      | 434174.76 | 1307123.88 |
| 203      | 434176.05 | 1307120.79 |
| 204      | 434191.26 | 1307111.69 |
| 205      | 434230.67 | 1307087.85 |
| 206      | 434255.05 | 1307073.13 |
| 207      | 434283.34 | 1307056.07 |
| 181      | 434292.80 | 1307053.26 |
|          |           |            |
| 208      | 434690.81 | 1307627.46 |
| 209      | 434760.54 | 1307743.30 |
| 210      | 434656.23 | 1307805.87 |
| 211      | 434586.57 | 1307690.42 |
| 208      | 434690.81 | 1307627.46 |

**Третья подзона (Приложение 4)**, в которой запрещается размещать объекты, высота которых превышает ограничения, установленные Приложением №7 к Федеральным авиационным правилам «Требования, предъявляемые к аэродромам, предназначенным для взлета, посадки, руления и стоянки гражданских воздушных судов» (утверждены приказом Минтранса России от 25 августа 2015 г. №262).

Третья подзона – в границах полос воздушных подходов, установленных в соответствии с п.23 Федеральных правил использования воздушного пространства Российской Федерации, утвержденных постановлением Правительства Российской Федерации от 11 марта 2010 г. N 138 «Об утверждении Федеральных правил использования воздушного пространства Российской Федерации».

На аэродроме Калуга (Грабцево) полоса воздушных подходов установлена на основании приказа Минтранса России от 04.05.2018 N 176 «Об утверждении Порядка установления границ полос воздушных подходов на аэродромах гражданской авиации» в границах характерных точек в системе координат СК кадастрового округа:

| Обозначение<br>характерных<br>точек границы | Координаты, м |            |
|---|---------------|------------|
|   | X             | Y          |
| <b>1</b>                                    | <b>2</b>      | <b>3</b>   |
| 1   | 456752.93     | 1285101.83 |
| 2   | 462345.52     | 1292566.17 |
| 3   | 447715.39     | 1300447.17 |
| 4   | 448397.97     | 1301831.30 |
| 5   | 449028.67     | 1303689.27 |
| 6   | 449411.45     | 1305613.66 |
| 7   | 449539.78     | 1307571.55 |
| 8   | 449411.45     | 1309529.45 |
| 9   | 449028.67     | 1311453.84 |
| 10  | 448397.97     | 1313311.80 |
| 11  | 447530.16     | 1315071.55 |
| 12  | 446440.08     | 1316702.97 |
| 13  | 445146.38     | 1318178.15 |
| 14  | 443671.20     | 1319471.85 |
| 15  | 442039.78     | 1320561.93 |
| 16  | 440280.03     | 1321429.75 |
| 17  | 438422.07     | 1322060.44 |
| 18  | 436497.67     | 1322443.23 |
| 19  | 434539.78     | 1322571.55 |
| 20  | 432581.89     | 1322443.23 |
| 21  | 430657.49     | 1322060.44 |
| 22  | 428799.53     | 1321429.75 |
| 23  | 427039.78     | 1320561.93 |

| 1  | 2         | 3          |
|----|-----------|------------|
| 24 | 425408.36 | 1319471.85 |
| 25 | 423988.64 | 1318226.80 |
| 26 | 412326.75 | 1330041.13 |
| 27 | 406734.18 | 1322576.80 |
| 28 | 421364.17 | 1314695.94 |
| 29 | 420681.59 | 1313311.80 |
| 30 | 420050.89 | 1311453.84 |
| 31 | 419668.11 | 1309529.45 |
| 32 | 419539.78 | 1307571.55 |
| 33 | 419668.11 | 1305613.66 |
| 34 | 420050.89 | 1303689.27 |
| 35 | 420681.59 | 1301831.30 |
| 36 | 421549.40 | 1300071.55 |
| 37 | 422639.48 | 1298440.13 |
| 38 | 423933.18 | 1296964.95 |
| 39 | 425408.36 | 1295671.25 |
| 40 | 427039.78 | 1294581.17 |
| 41 | 428799.53 | 1293713.36 |
| 42 | 430657.49 | 1293082.67 |
| 43 | 432581.89 | 1292699.88 |
| 44 | 434539.78 | 1292571.55 |
| 45 | 436497.67 | 1292699.88 |
| 46 | 438422.07 | 1293082.67 |
| 47 | 440280.03 | 1293713.36 |
| 48 | 442039.78 | 1294581.17 |
| 49 | 443671.20 | 1295671.25 |
| 50 | 445090.92 | 1296916.31 |
| 1  | 456752.93 | 1285101.83 |

**Четвертая подзона (Приложение 5)**, в которой запрещается размещать объекты, создающие помехи в работе наземных объектов средств и систем обслуживания воздушного движения, навигации, посадки и связи, предназначенных для организации воздушного движения и расположенных вне первой подзоны.

Границы четвертой подзоны установлены на основании технических характеристик средств и систем обслуживания воздушного движения, навигации, посадки и связи (Письмо Начальника Калужского центра ОВД Филиала «МУ АУВД» от 10.03.2018 № 1613.07-77). Граница четвертой подзоны это суммарная граница, установленная по внешней стороне зон ограничения размещения объектов, а также источников промышленных и электромагнитных излучений, создающих помехи в работе наземных объектов средств и систем обслуживания воздушного движения, навигации, посадки и связи.

Перечень координат характерных точек по границе четвертой подзоны в системе координат СК кадастрового округа:

| Обозначение<br>характерных<br>точек границы | Координаты, м |            |
|---|---------------|------------|
|   | X             | Y          |
| <b>1</b>                                    | <b>2</b>      | <b>3</b>   |
| 1   | 434222.88     | 1305913.76 |
| 2   | 434473.87     | 1305913.76 |
| 3   | 434720.83     | 1305958.57 |
| 4   | 434955.82     | 1306046.76 |
| 5   | 435171.28     | 1306175.50 |
| 6   | 435360.29     | 1306340.63 |
| 7   | 435516.78     | 1306536.86 |
| 8   | 435537.81     | 1306560.76 |
| 9   | 435740.33     | 1306737.69 |
| 10  | 435908.00     | 1306947.94 |
| 11  | 436035.43     | 1307184.75 |
| 12  | 436118.53     | 1307440.51 |
| 13  | 436154.63     | 1307706.99 |
| 14  | 436142.56     | 1307975.64 |
| 15  | 436082.72     | 1308237.81 |
| 16  | 435977.03     | 1308485.09 |
| 17  | 435828.88     | 1308709.52 |
| 18  | 435643.04     | 1308903.90 |
| 19  | 435425.49     | 1309061.96 |
| 20  | 435183.20     | 1309178.64 |
| 21  | 434923.97     | 1309250.18 |
| 22  | 434656.14     | 1309274.29 |
| 23  | 434388.30     | 1309250.18 |
| 24  | 434129.07     | 1309178.64 |
| 25  | 433886.79     | 1309061.96 |
| 26  | 433669.23     | 1308903.90 |
| 27  | 433644.60     | 1308878.14 |
| 28  | 433331.08     | 1309611.09 |
| 29  | 432966.00     | 1309123.80 |
| 30  | 432940.69     | 1309142.18 |
| 31  | 432892.23     | 1309165.52 |
| 32  | 432840.39     | 1309179.83 |
| 33  | 432786.82     | 1309184.65 |
| 34  | 432733.25     | 1309179.83 |
| 35  | 432681.41     | 1309165.52 |
| 36  | 432632.95     | 1309142.18 |
| 37  | 432589.44     | 1309110.57 |
| 38  | 432552.27     | 1309071.69 |
| 39  | 432522.64     | 1309026.81 |

| <b>1</b> | <b>2</b>  | <b>3</b>   |
|----------|-----------|------------|
| 40       | 432501.50 | 1308977.35 |
| 41       | 432489.54 | 1308924.92 |
| 42       | 432487.12 | 1308871.19 |
| 43       | 432494.34 | 1308817.89 |
| 44       | 432510.96 | 1308766.74 |
| 45       | 432536.45 | 1308719.38 |
| 46       | 432569.98 | 1308677.33 |
| 47       | 432607.16 | 1308644.85 |
| 48       | 432039.07 | 1307886.61 |
| 49       | 433166.14 | 1308048.19 |
| 50       | 433115.54 | 1307971.54 |
| 51       | 433016.90 | 1307740.74 |
| 52       | 432961.05 | 1307496.05 |
| 53       | 432949.79 | 1307245.31 |
| 54       | 432983.48 | 1306996.59 |
| 55       | 433061.04 | 1306757.89 |
| 56       | 433179.98 | 1306536.86 |
| 57       | 433336.47 | 1306340.63 |
| 58       | 433525.48 | 1306175.50 |
| 59       | 433740.94 | 1306046.76 |
| 60       | 433975.93 | 1305958.57 |
| 1        | 434222.88 | 1305913.76 |
| 61       | 436276.13 | 1305951.68 |
| 62       | 436329.91 | 1305951.68 |
| 63       | 436382.83 | 1305961.29 |
| 64       | 436433.19 | 1305980.18 |
| 65       | 436479.36 | 1306007.77 |
| 66       | 436519.86 | 1306043.16 |
| 67       | 436553.39 | 1306085.21 |
| 68       | 436578.88 | 1306132.57 |
| 69       | 436595.50 | 1306183.72 |
| 70       | 436602.72 | 1306237.01 |
| 71       | 436600.31 | 1306290.74 |
| 72       | 436588.34 | 1306343.18 |
| 73       | 436567.20 | 1306392.63 |
| 74       | 436537.57 | 1306437.52 |
| 75       | 436500.40 | 1306476.40 |
| 76       | 436456.89 | 1306508.01 |
| 77       | 436408.43 | 1306531.34 |
| 78       | 436356.59 | 1306545.65 |
| 79       | 436303.02 | 1306550.47 |
| 80       | 436249.45 | 1306545.65 |

| <b>1</b> | <b>2</b>  | <b>3</b>   |
|----------|-----------|------------|
| 81       | 436197.61 | 1306531.34 |
| 82       | 436149.15 | 1306508.01 |
| 83       | 436105.64 | 1306476.40 |
| 84       | 436068.47 | 1306437.52 |
| 85       | 436038.84 | 1306392.63 |
| 86       | 436017.70 | 1306343.18 |
| 87       | 436005.74 | 1306290.74 |
| 88       | 436003.32 | 1306237.01 |
| 89       | 436010.54 | 1306183.72 |
| 90       | 436027.16 | 1306132.57 |
| 91       | 436052.65 | 1306085.21 |
| 92       | 436086.18 | 1306043.16 |
| 93       | 436126.69 | 1306007.77 |
| 94       | 436172.86 | 1305980.18 |
| 95       | 436223.21 | 1305961.29 |
| 61       | 436276.13 | 1305951.68 |

**Пятая подзона (Приложение 6)**, в которой запрещается размещение опасных производственных объектов, определенных Федеральным законом от 21.07.1997 N 116-ФЗ «О промышленной безопасности опасных производственных объектов», не относящихся к инфраструктуре аэропорта, функционирование которых может повлиять на безопасность полетов воздушных судов, исходя из радиуса максимального поражения. Расчет зон безопасности выполнен на основании «Методики оценки последствий аварийных взрывов топливно-воздушных смесей» (утверждена приказом Ростехнадзора от 31.03.2016 № 137) для горючих жидкостей, находящиеся на товарно-сырьевых складах и базах опасных веществ, относительного максимального их количества, т. Е. отнесенных к 1-му классу опасности (Приложение 2 Таблица 2 Федерального закона от 21.07.1997 № 116-ФЗ «О промышленной безопасности опасных производственных объектов»).

Перечень координат характерных точек по границе пятой подзоны в системе координат СК кадастрового округа:

| Обозначение<br>характерных точек<br>границы | Координаты, м |            |
|---|---------------|------------|
|   | X             | Y          |
| <b>1</b>                                    | <b>2</b>      | <b>3</b>   |
| 1   | 434539.78     | 1295071.55 |
| 2   | 435764.99     | 1295131.74 |
| 3   | 436978.41     | 1295311.74 |
| 4   | 438168.34     | 1295609.80 |
| 5   | 439323.32     | 1296023.06 |
| 6   | 440432.24     | 1296547.54 |
| 7   | 441484.41     | 1297178.18 |
| 8   | 442469.70     | 1297908.92 |

| <b>1</b> | <b>2</b>  | <b>3</b>   |
|----------|-----------|------------|
| 9        | 443378.61 | 1298732.72 |
| 10       | 444202.41 | 1299641.64 |
| 11       | 444933.15 | 1300626.93 |
| 12       | 445563.80 | 1301679.09 |
| 13       | 446088.27 | 1302788.01 |
| 14       | 446501.53 | 1303942.99 |
| 15       | 446799.60 | 1305132.92 |
| 16       | 446979.59 | 1306346.34 |
| 17       | 447039.78 | 1307571.55 |
| 18       | 446979.59 | 1308796.77 |
| 19       | 446799.60 | 1310010.18 |
| 20       | 446501.53 | 1311200.11 |
| 21       | 446088.27 | 1312355.10 |
| 22       | 445563.80 | 1313464.01 |
| 23       | 444933.15 | 1314516.18 |
| 24       | 444202.41 | 1315501.47 |
| 25       | 443378.61 | 1316410.39 |
| 26       | 442469.70 | 1317234.18 |
| 27       | 441484.41 | 1317964.92 |
| 28       | 440432.24 | 1318595.57 |
| 29       | 439323.32 | 1319120.05 |
| 30       | 438168.34 | 1319533.31 |
| 31       | 436978.41 | 1319831.37 |
| 32       | 435764.99 | 1320011.36 |
| 33       | 434539.78 | 1320071.55 |
| 34       | 433314.57 | 1320011.36 |
| 35       | 432101.15 | 1319831.37 |
| 36       | 430911.22 | 1319533.31 |
| 37       | 429756.24 | 1319120.05 |
| 38       | 428647.32 | 1318595.57 |
| 39       | 427595.15 | 1317964.92 |
| 40       | 426609.86 | 1317234.18 |
| 41       | 425700.94 | 1316410.39 |
| 42       | 424877.15 | 1315501.47 |
| 43       | 424146.41 | 1314516.18 |
| 44       | 423515.76 | 1313464.01 |
| 45       | 422991.29 | 1312355.10 |
| 46       | 422578.03 | 1311200.11 |
| 47       | 422279.96 | 1310010.18 |
| 48       | 422099.97 | 1308796.77 |
| 49       | 422039.78 | 1307571.55 |
| 50       | 422099.97 | 1306346.34 |
| 51       | 422279.96 | 1305132.92 |

| <b>1</b> | <b>2</b>  | <b>3</b>   |
|----------|-----------|------------|
| 52       | 422578.03 | 1303942.99 |
| 53       | 422991.29 | 1302788.01 |
| 54       | 423515.76 | 1301679.09 |
| 55       | 424146.41 | 1300626.93 |
| 56       | 424877.15 | 1299641.64 |
| 57       | 425700.94 | 1298732.72 |
| 58       | 426609.86 | 1297908.92 |
| 59       | 427595.15 | 1297178.18 |
| 60       | 428647.32 | 1296547.54 |
| 61       | 429756.24 | 1296023.06 |
| 62       | 430911.22 | 1295609.80 |
| 63       | 432101.15 | 1295311.74 |
| 64       | 433314.57 | 1295131.74 |
| 1        | 434539.78 | 1295071.55 |

**Шестая подзона (Приложение 7)**, в которой запрещается размещать объекты, способствующие привлечению и массовому скоплению птиц.

Перечень координат характерных точек по границе шестой подзоны в системе координат СК кадастрового округа:

| Обозначение<br>характерных точек<br>границы | Координаты, м |            |
|---|---------------|------------|
|   | X             | Y          |
| <b>1</b>                                    | <b>2</b>      | <b>3</b>   |
| 1   | 433792.09     | 1292590.20 |
| 2   | 435287.47     | 1292590.20 |
| 3   | 436775.41     | 1292739.09 |
| 4   | 438241.14     | 1293035.39 |
| 5   | 439670.08     | 1293476.16 |
| 6   | 441048.04     | 1294057.02 |
| 7   | 442361.31     | 1294772.19 |
| 8   | 443596.85     | 1295614.57 |
| 9   | 444742.37     | 1296575.78 |
| 10  | 445786.50     | 1297646.27 |
| 11  | 446718.85     | 1298815.40 |
| 12  | 447530.16     | 1300071.55 |
| 13  | 448212.37     | 1301402.25 |
| 14  | 448758.69     | 1302794.25 |
| 15  | 449163.70     | 1304233.74 |
| 16  | 449423.37     | 1305706.40 |
| 17  | 449535.12     | 1307197.59 |
| 18  | 449497.84     | 1308692.50 |
| 19  | 449311.90     | 1310176.28 |
| 20  | 448979.14     | 1311634.16 |
| 21  | 448502.89     | 1313051.67 |



| 1  | 2         | 3          |
|----|-----------|------------|
| 22 | 447887.86 | 1314414.71 |
| 23 | 447140.17 | 1315709.75 |
| 24 | 446267.25 | 1316923.90 |
| 25 | 445277.78 | 1318045.11 |
| 26 | 444181.59 | 1319062.22 |
| 27 | 442989.58 | 1319965.13 |
| 28 | 441713.59 | 1320744.88 |
| 29 | 440366.30 | 1321393.70 |
| 30 | 438961.11 | 1321905.15 |
| 31 | 437511.97 | 1322274.14 |
| 32 | 436033.30 | 1322497.01 |
| 33 | 434539.78 | 1322571.55 |
| 34 | 433046.26 | 1322497.01 |
| 35 | 431567.59 | 1322274.14 |
| 36 | 430118.45 | 1321905.15 |
| 37 | 428713.26 | 1321393.70 |
| 38 | 427365.97 | 1320744.88 |
| 39 | 426089.98 | 1319965.13 |
| 40 | 424897.97 | 1319062.22 |
| 41 | 423801.78 | 1318045.11 |
| 42 | 422812.31 | 1316923.90 |
| 43 | 421939.39 | 1315709.75 |
| 44 | 421191.70 | 1314414.71 |
| 45 | 420576.67 | 1313051.67 |
| 46 | 420100.42 | 1311634.16 |
| 47 | 419767.66 | 1310176.28 |
| 48 | 419581.72 | 1308692.50 |
| 49 | 419544.44 | 1307197.59 |
| 50 | 419656.19 | 1305706.40 |
| 51 | 419915.86 | 1304233.74 |
| 52 | 420320.87 | 1302794.25 |
| 53 | 420867.19 | 1301402.25 |
| 54 | 421549.40 | 1300071.55 |
| 55 | 422360.71 | 1298815.40 |
| 56 | 423293.06 | 1297646.27 |
| 57 | 424337.19 | 1296575.78 |
| 58 | 425482.71 | 1295614.57 |
| 59 | 426718.25 | 1294772.19 |
| 60 | 428031.52 | 1294057.02 |
| 61 | 429409.48 | 1293476.16 |
| 62 | 430838.42 | 1293035.39 |
| 63 | 432304.15 | 1292739.09 |
| 1  | 433792.09 | 1292590.20 |

**Седьмая подзона (Приложение 8)**, в которой ввиду превышения уровня шумового и электромагнитного воздействий, концентраций загрязняющих веществ в атмосферном воздухе запрещается размещать объекты, виды которых в зависимости от их функционального назначения определяются уполномоченным федеральным органом исполнительной власти при установлении соответствующей приаэродромной территории с учетом требований законодательства в области обеспечения санитарно-эпидемиологического благополучия населения, если иное не установлено федеральными законами.

Перечень координат характерных точек по границе седьмой подзоны в системе координат СК кадастрового округа:

| Обозначение<br>характерных<br>точек границы | Координаты, м |            |
|---|---------------|------------|
|   | X             | Y          |
| <b>1</b>                                    | <b>2</b>      | <b>3</b>   |
| 1   | 417003.95     | 1279626.95 |
| 2   | 417686.88     | 1279951.01 |
| 3   | 418352.81     | 1280308.69 |
| 4   | 419000.11     | 1280699.10 |
| 5   | 419627.14     | 1281121.27 |
| 6   | 420232.37     | 1281574.16 |
| 7   | 420814.29     | 1282056.63 |
| 8   | 421371.45     | 1282567.49 |
| 9   | 421902.47     | 1283105.47 |
| 10  | 422406.03     | 1283669.23 |
| 11  | 422880.88     | 1284257.38 |
| 12  | 423325.85     | 1284905.75 |
| 13  | 430065.89     | 1295498.80 |
| 14  | 435873.36     | 1296200.04 |
| 15  | 436404.78     | 1294475.63 |
| 16  | 436663.69     | 1293835.88 |
| 17  | 436954.58     | 1293210.03 |
| 18  | 437276.71     | 1292599.67 |
| 19  | 437629.25     | 1292006.36 |
| 20  | 438011.31     | 1291431.61 |
| 21  | 438421.91     | 1290876.89 |
| 22  | 438860.00     | 1290343.61 |
| 23  | 439324.46     | 1289833.15 |
| 24  | 439814.12     | 1289346.79 |
| 25  | 440327.71     | 1288885.78 |
| 26  | 440863.94     | 1288451.31 |
| 27  | 441081.70     | 1289489.10 |
| 28  | 441243.96     | 1290537.00 |
| 29  | 441350.24     | 1291592.05 |
| 30  | 441400.26     | 1292651.26 |

| <b>1</b> | <b>2</b>  | <b>3</b>   |
|----------|-----------|------------|
| 31       | 441393.86 | 1293711.64 |
| 32       | 441331.07 | 1294770.17 |
| 33       | 441212.06 | 1295823.86 |
| 34       | 440806.69 | 1297142.57 |
| 35       | 441213.00 | 1297372.08 |
| 36       | 441938.84 | 1297877.69 |
| 37       | 442467.59 | 1298531.93 |
| 38       | 443092.65 | 1299476.22 |
| 39       | 463562.65 | 1287498.21 |
| 40       | 464237.12 | 1287098.62 |
| 41       | 464930.39 | 1286732.62 |
| 42       | 465640.79 | 1286401.09 |
| 43       | 466366.61 | 1286104.83 |
| 44       | 467106.09 | 1285844.55 |
| 45       | 467857.46 | 1285620.88 |
| 46       | 468618.90 | 1285434.37 |
| 47       | 469388.58 | 1285285.46 |
| 48       | 470164.64 | 1285174.51 |
| 49       | 470945.21 | 1285101.78 |
| 50       | 471728.41 | 1285067.46 |
| 51       | 472512.35 | 1285071.63 |
| 52       | 472095.62 | 1285817.94 |
| 53       | 471640.20 | 1286541.29 |
| 54       | 471147.36 | 1287239.68 |
| 55       | 470618.45 | 1287911.17 |
| 56       | 470054.94 | 1288553.91 |
| 57       | 469458.40 | 1289166.10 |
| 58       | 468830.48 | 1289746.06 |
| 59       | 468172.91 | 1290292.19 |
| 60       | 467487.52 | 1290802.95 |
| 61       | 466776.20 | 1291276.95 |
| 62       | 466040.93 | 1291712.87 |
| 63       | 452727.50 | 1299577.85 |
| 64       | 452995.87 | 1300005.22 |
| 65       | 453254.06 | 1300569.86 |
| 66       | 453563.90 | 1301747.95 |
| 67       | 453567.12 | 1302094.69 |
| 68       | 453522.78 | 1302528.74 |
| 69       | 453423.82 | 1302947.71 |
| 70       | 453307.48 | 1303274.36 |
| 71       | 453158.97 | 1303587.71 |
| 72       | 452979.80 | 1303884.59 |
| 73       | 452771.78 | 1304162.01 |

| <b>1</b> | <b>2</b>  | <b>3</b>   |
|----------|-----------|------------|
| 74       | 452536.99 | 1304417.18 |
| 75       | 452277.80 | 1304647.53 |
| 76       | 451996.82 | 1304850.73 |
| 77       | 451696.90 | 1305024.75 |
| 78       | 451381.03 | 1305167.82 |
| 79       | 451299.43 | 1304828.28 |
| 80       | 451235.73 | 1304484.94 |
| 81       | 451190.11 | 1304138.73 |
| 82       | 451162.68 | 1303790.60 |
| 83       | 451153.53 | 1303441.51 |
| 84       | 451162.68 | 1303092.43 |
| 85       | 451190.11 | 1302744.30 |
| 86       | 451172.32 | 1302090.30 |
| 87       | 450985.52 | 1301380.05 |
| 88       | 450879.12 | 1301147.34 |
| 89       | 450660.37 | 1300799.00 |
| 90       | 446715.16 | 1303129.67 |
| 91       | 446612.69 | 1303393.30 |
| 92       | 446380.41 | 1303702.38 |
| 93       | 446177.32 | 1303869.72 |
| 94       | 446410.22 | 1305104.87 |
| 95       | 446452.96 | 1306273.72 |
| 96       | 445943.90 | 1307914.96 |
| 97       | 445024.01 | 1309075.50 |
| 98       | 444114.97 | 1309831.88 |
| 99       | 438013.92 | 1314251.36 |
| 100      | 438210.95 | 1316371.54 |
| 101      | 438436.04 | 1316845.10 |
| 102      | 439785.75 | 1333754.75 |
| 103      | 439779.08 | 1334556.73 |
| 104      | 439730.97 | 1335357.29 |
| 105      | 439641.55 | 1336154.29 |
| 106      | 439511.06 | 1336945.61 |
| 107      | 439339.84 | 1337729.12 |
| 108      | 439128.35 | 1338502.74 |
| 109      | 438877.16 | 1339264.39 |
| 110      | 438586.94 | 1340012.05 |
| 111      | 438258.47 | 1340743.70 |
| 112      | 437892.62 | 1341457.39 |
| 113      | 437411.09 | 1340779.03 |
| 114      | 436964.70 | 1340077.04 |
| 115      | 436554.59 | 1339353.26 |
| 116      | 436181.84 | 1338609.56 |

| <b>1</b> | <b>2</b>  | <b>3</b>   |
|----------|-----------|------------|
| 117      | 435847.40 | 1337847.85 |
| 118      | 435552.14 | 1337070.12 |
| 119      | 435296.82 | 1336278.37 |
| 120      | 435082.11 | 1335474.66 |
| 121      | 434908.57 | 1334661.07 |
| 122      | 434776.63 | 1333839.71 |
| 123      | 433503.43 | 1317888.59 |
| 124      | 432829.03 | 1318299.29 |
| 125      | 431558.96 | 1318880.23 |
| 126      | 429483.08 | 1318927.42 |
| 127      | 428080.08 | 1318453.84 |
| 128      | 426917.45 | 1317673.03 |
| 129      | 426535.94 | 1318125.27 |
| 130      | 425927.05 | 1318680.96 |
| 131      | 425232.65 | 1318940.35 |
| 132      | 424530.88 | 1318988.23 |
| 133      | 423964.88 | 1318874.96 |
| 134      | 423358.35 | 1318622.09 |
| 135      | 422793.82 | 1318186.29 |
| 136      | 422706.74 | 1318449.20 |
| 137      | 422636.28 | 1318815.11 |
| 138      | 422618.44 | 1319203.35 |
| 139      | 422666.97 | 1319645.19 |
| 140      | 422769.13 | 1320084.75 |
| 141      | 422888.09 | 1320424.83 |
| 142      | 423055.32 | 1320687.49 |
| 143      | 423288.14 | 1320999.10 |
| 144      | 423594.78 | 1321290.27 |
| 145      | 423837.54 | 1321493.16 |
| 146      | 424422.61 | 1321634.93 |
| 147      | 424999.69 | 1321806.35 |
| 148      | 425567.27 | 1322006.99 |
| 149      | 426123.88 | 1322236.32 |
| 150      | 426668.06 | 1322493.75 |
| 151      | 427198.40 | 1322778.61 |
| 152      | 426834.02 | 1323198.30 |
| 153      | 426470.54 | 1323506.47 |
| 154      | 426067.40 | 1323760.58 |
| 155      | 425632.58 | 1323955.58 |
| 156      | 425174.69 | 1324087.61 |
| 157      | 424742.44 | 1324151.08 |
| 158      | 424107.51 | 1324143.04 |
| 159      | 423561.57 | 1324038.78 |

| <b>1</b> | <b>2</b>  | <b>3</b>   |
|----------|-----------|------------|
| 160      | 423017.45 | 1323788.34 |
| 161      | 422462.64 | 1323471.91 |
| 162      | 421997.34 | 1323083.02 |
| 163      | 421487.61 | 1322599.02 |
| 164      | 421079.00 | 1322052.12 |
| 165      | 420714.41 | 1321479.47 |
| 166      | 420460.84 | 1320754.58 |
| 167      | 420296.92 | 1320049.29 |
| 168      | 420212.40 | 1319279.73 |
| 169      | 420247.78 | 1318509.81 |
| 170      | 420435.48 | 1317621.98 |
| 171      | 420744.83 | 1316843.72 |
| 172      | 421165.10 | 1316162.49 |
| 173      | 421653.24 | 1315528.40 |
| 174      | 422275.16 | 1314981.80 |
| 175      | 423526.60 | 1314073.76 |
| 176      | 422342.50 | 1313842.58 |
| 177      | 400895.12 | 1320354.25 |
| 178      | 400033.49 | 1320527.60 |
| 179      | 399230.52 | 1320643.62 |
| 180      | 398287.56 | 1320725.14 |
| 181      | 397476.59 | 1320748.65 |
| 182      | 396665.52 | 1320729.29 |
| 183      | 395991.17 | 1320680.45 |
| 184      | 395319.63 | 1320601.96 |
| 185      | 394519.32 | 1320468.87 |
| 186      | 393727.15 | 1320293.68 |
| 187      | 393074.83 | 1320115.90 |
| 188      | 393595.78 | 1319520.63 |
| 189      | 394146.70 | 1318952.99 |
| 190      | 394726.12 | 1318414.48 |
| 191      | 395332.51 | 1317906.52 |
| 192      | 395964.25 | 1317430.48 |
| 193      | 396619.68 | 1316987.60 |
| 194      | 397297.04 | 1316579.06 |
| 195      | 397994.55 | 1316205.96 |
| 196      | 398710.35 | 1315869.27 |
| 197      | 399442.54 | 1315569.90 |
| 198      | 421731.60 | 1308802.69 |
| 199      | 420283.15 | 1308443.38 |
| 200      | 418857.19 | 1308003.18 |
| 201      | 417458.24 | 1307483.49 |
| 202      | 416090.73 | 1306885.95 |

| 1   | 2         | 3          |
|-----|-----------|------------|
| 203 | 414758.98 | 1306212.46 |
| 204 | 413467.22 | 1305465.13 |
| 205 | 414611.29 | 1305019.45 |
| 206 | 415779.56 | 1304641.73 |
| 207 | 416967.99 | 1304333.27 |
| 208 | 418172.48 | 1304095.13 |
| 209 | 408362.10 | 1300525.11 |
| 210 | 407325.68 | 1300148.44 |
| 211 | 406310.03 | 1299718.91 |
| 212 | 405317.84 | 1299237.66 |
| 213 | 404351.74 | 1298705.97 |
| 214 | 403414.30 | 1298125.25 |
| 215 | 402507.99 | 1297497.04 |
| 216 | 401635.23 | 1296823.00 |
| 217 | 400798.33 | 1296104.92 |
| 218 | 399999.50 | 1295344.71 |
| 219 | 399240.87 | 1294544.38 |
| 220 | 400328.31 | 1294424.20 |
| 221 | 401420.41 | 1294358.79 |
| 222 | 402514.41 | 1294348.32 |
| 223 | 403607.56 | 1294392.80 |
| 224 | 404697.10 | 1294492.14 |
| 225 | 405780.28 | 1294646.07 |
| 226 | 406854.35 | 1294854.21 |
| 227 | 407916.62 | 1295116.03 |
| 228 | 408964.39 | 1295430.87 |
| 229 | 409995.03 | 1295797.95 |
| 230 | 423213.25 | 1300608.74 |
| 231 | 424423.12 | 1301533.67 |
| 232 | 425584.77 | 1297728.20 |
| 233 | 419031.52 | 1287443.98 |
| 234 | 418653.59 | 1286720.59 |
| 235 | 418312.73 | 1285979.02 |
| 236 | 418009.81 | 1285221.16 |
| 237 | 417745.59 | 1284448.95 |
| 238 | 417520.76 | 1283664.37 |
| 239 | 417335.90 | 1282869.42 |
| 240 | 417191.46 | 1282066.14 |
| 241 | 417087.84 | 1281256.59 |
| 242 | 417025.28 | 1280442.83 |
| 1   | 417003.95 | 1279626.95 |
| 243 | 429958.95 | 1300523.74 |

| 1   | 2         | 3          |
|-----|-----------|------------|
| 244 | 434376.89 | 1301055.93 |
| 245 | 433220.11 | 1304809.57 |
| 246 | 428777.70 | 1304394.58 |
| 243 | 429958.95 | 1300523.74 |
| 247 | 425531.76 | 1315595.00 |
| 248 | 424803.10 | 1316457.48 |
| 249 | 424679.41 | 1316570.37 |
| 250 | 424574.15 | 1316528.75 |
| 251 | 424529.35 | 1316414.32 |
| 252 | 424682.48 | 1316212.29 |
| 247 | 425531.76 | 1315595.00 |

**б) Перечень ограничений использования земельных участков и (или) расположенных на них объектов недвижимости и осуществления экономической и иной деятельности в соответствии с Воздушным кодексом Российской Федерации.**

1) **Первая подзона**, в которой запрещается размещать объекты, не предназначенные для организации и обслуживания воздушного движения и воздушных перевозок, обеспечения взлета, посадки, руления и стоянки воздушных судов (см. приложение 2).

Располагается на территории городского округа «Город Калуга».

2) **Вторая подзона**, в которой запрещается размещать объекты, не предназначенные для обслуживания пассажиров и обработки багажа, грузов и почты, обслуживания воздушных судов, хранения авиационного топлива и заправки воздушных судов, обеспечения энергоснабжения, а также объекты, не относящиеся к инфраструктуре аэропорта (см. приложение 3).

Располагается на территории городского округа «Город Калуга».

3) **Третья подзона**, в которой запрещается размещать объекты, высота которых превышает ограничения, установленные Главой III Федеральных авиационных правил «Требования, предъявляемые к аэродромам, предназначенным для взлета, посадки, руления и стоянки гражданских воздушных судов» (утверждены Приказом Минтранса России от 25.08.2015 № 262) (см. приложение 4).

Ограничения использования объектов недвижимости и осуществления деятельности в третьей подзоне связаны с определением максимально возможной абсолютной высоты объекта. Расчет максимальной абсолютной высоты производится по формулам для каждой ограничивающей поверхности.

На аэродроме Калуга (Габцево), согласно акта обследования препятствий, установлены следующие ограничивающие поверхности:

- Внешняя горизонтальная поверхность.
- Коническая поверхность.
- Внутренняя горизонтальная поверхность.
- Поверхность захода на посадку (с двух направлений посадки).



- Поверхность взлета (с двух направлений взлета).
- Переходная поверхность.

Ограничивающие поверхности аэродрома Калуга (Грабцево) характеризуются прямоугольными системами координат, центр которых находится в точках порогов взлетно-посадочной полосы (далее – ВПП), положительное значение оси X направлено вдоль оси захода на посадку, положительное значение оси Y направлено вправо от оси X. Координаты измеряются в метрах.

Параметры центров прямоугольных систем аэродрома Калуга (Грабцево) в ПЗ 90.11 и МСК-40.

|          | Широта                     | Долгота                    | X         | Y          |
|----------|----------------------------|----------------------------|-----------|------------|
| Порог 13 | 54 <sup>0</sup> 33'23,40"N | 36 <sup>0</sup> 21'40,43"E | 435420.11 | 1306911.99 |
| Порог 31 | 54 <sup>0</sup> 32'25,93"N | 36 <sup>0</sup> 22'52,57"E | 433659.45 | 1308231.11 |

Абсолютные высоты ограничивающих поверхностей аэродрома Калуга (Грабцево):

- Абсолютная высота объектов, расположенных в границах **внешней горизонтальной поверхности** не должна превышать – 352,92 м.
- Абсолютная высота объектов, расположенных в границах **конической поверхности** не должна превышать значений, определенных по формулам:

$$H = 0,05|Y| + 52,92 \text{ м.};$$

$$H = 0,05\sqrt{(-X - 2200)^2 + Y^2} + 52,92 \text{ м.};$$

$$H = 0,05\sqrt{X^2 + Y^2} + 52,92.$$

Ширина конической поверхности составляет 2000 метров, градиент наклона поверхности составляет 5 %, что ограничивает абсолютную высоту объектов строительства:

- на дальней границе конической поверхности – 352,92 м;
- на удалении 1500 м от ближней границы конической поверхности – 327,92 м.;
- на удалении 1000 м от ближней границы конической поверхности – 302,92 м.;
- на удалении 500 м от ближней границы конической поверхности – 277,92 м.;
- на ближней границе конической поверхности – 252,92 м.

- Абсолютная высота объектов, расположенных в границах **внутренней горизонтальной поверхности** не должна превышать – 252,92 м.

- Абсолютная высота объектов, расположенных в границах **поверхностей захода на посадку** не должна превышать значений, определенных по формулам:

**Для системы координат ВПП 13:**

- в горизонтальном секторе захода на посадку абсолютная высота ограничительной поверхности составляет - 352,92 м.;
- во втором секторе захода на посадку абсолютная высота ограничительной поверхности определяется по формуле  $H = 186,4 + 0,025X$  м.;

В таблице приведена абсолютная высота ограничения препятствий в границах второго сектора захода на посадку от максимального до минимального значения с интервалом 500 м.

| Удаление до ВПП (м) | Ограничение абсолютной высоты (м) |
|---------------------|-----------------------------------|
| 6660                | 352,92                            |
| 6500                | 348,90                            |
| 6000                | 336,40                            |
| 5500                | 323,90                            |
| 5000                | 311,40                            |
| 4500                | 298,90                            |
| 4000                | 286,40                            |
| 3500                | 273,90                            |
| 3060                | 262,90                            |

- в первом секторе захода на посадку абсолютная высота ограничительной поверхности определяется по формуле  $H=201,7+0,02X$  м.;

В таблице приведена абсолютная высота ограничения препятствий в границах первого сектора захода на посадку от максимального до минимального значения с интервалом 500 м.

| Удаление до ВПП (м) | Ограничение абсолютной высоты (м) |
|---------------------|-----------------------------------|
| 3060                | 262,90                            |
| 3000                | 261,70                            |
| 2500                | 251,70                            |
| 2000                | 241,70                            |
| 1500                | 231,70                            |
| 1000                | 221,70                            |
| 500                 | 211,70                            |
| 0                   | 201,70                            |

#### Для системы координат ВПП 31:

- в горизонтальном секторе захода на посадку абсолютная высота ограничительной поверхности составляет - 352,92 м.;

- во втором секторе захода на посадку абсолютная высота ограничительной поверхности определяется по формуле  $H=172,6+0,025X$  м.;

В таблице приведена абсолютная высота ограничения препятствий в границах второго сектора захода на посадку от максимального до минимального значения с интервалом 500 м.

| Удаление до ВПП (м) | Ограничение абсолютной высоты (м) |
|---------------------|-----------------------------------|
| <b>1</b>            | <b>2</b>                          |
| 7213                | 352,92                            |
| 7000                | 347,60                            |
| 6500                | 335,10                            |
| 6000                | 322,60                            |
| 5500                | 310,10                            |
| 5000                | 297,60                            |

| <b>1</b> | <b>2</b> |
|----------|----------|
| 4500     | 285,10   |
| 4000     | 272,60   |
| 3500     | 260,10   |
| 3060     | 249,10   |

- в первом секторе захода на посадку абсолютная высота ограничительной поверхности определяется по формуле  $H=187,9+0,02X$  м.

В таблице приведена абсолютная высота ограничения препятствий в границах первого сектора захода на посадку от максимального до минимального значения с интервалом 500 м.

| Удаление до ВПП (м) | Ограничение абсолютной высоты (м) |
|---------------------|-----------------------------------|
| 3060                | 249,10                            |
| 3000                | 247,90                            |
| 2500                | 237,90                            |
| 2000                | 227,90                            |
| 1500                | 217,90                            |
| 1000                | 207,90                            |
| 500                 | 197,90                            |
| 0                   | 187,90                            |

• Абсолютная высота объектов, расположенных в границах поверхностей **взлета** не должна превышать значений, определенных по формулам:

**Для системы координат ВПП 13:**

$$H = -0,016X + 151,5 \text{ м.}$$

В таблице приведена абсолютная высота ограничения препятствий в границах поверхности взлета по прямой от максимального до минимального значения с интервалом 500 м.

| Удаление до ВПП (м) | Ограничение абсолютной высоты (м) |
|---------------------|-----------------------------------|
| <b>1</b>            | <b>2</b>                          |
| 17350               | 429,10                            |
| 16850               | 421,10                            |
| 16350               | 413,10                            |
| 15850               | 405,10                            |
| 15350               | 397,10                            |
| 14850               | 389,10                            |
| 14350               | 381,10                            |
| 13850               | 373,10                            |
| 13350               | 365,10                            |
| 12850               | 357,10                            |
| 12350               | 349,10                            |
| 11850               | 341,10                            |
| 11350               | 333,10                            |

| <b>1</b> | <b>2</b> |
|----------|----------|
| 10850    | 325,10   |
| 10350    | 317,10   |
| 9850     | 309,10   |
| 9350     | 301,10   |
| 8850     | 293,10   |
| 8350     | 285,10   |
| 7850     | 277,10   |
| 7350     | 269,10   |
| 6850     | 261,10   |
| 6350     | 253,10   |
| 5850     | 245,10   |
| 5350     | 237,10   |
| 4850     | 229,10   |
| 4350     | 221,10   |
| 3850     | 213,10   |
| 3350     | 205,10   |
| 2850     | 197,10   |
| 2350     | 189,10   |

**Для системы координат ВПП 31:**

$$H = -0,016X + 165,3 \text{ м.}$$

В таблице приведена абсолютная высота ограничения препятствий в границах поверхности взлета по прямой от максимального до минимального значения с интервалом 500 м.

| Удаление до ВПП (м) | Ограничение абсолютной высоты (м) |
|---------------------|-----------------------------------|
| <b>1</b>            | <b>2</b>                          |
| 17350               | 442,91                            |
| 16850               | 434,91                            |
| 16350               | 426,91                            |
| 15850               | 418,91                            |
| 15350               | 410,91                            |
| 14850               | 402,91                            |
| 14350               | 394,91                            |
| 13850               | 386,91                            |
| 13350               | 378,91                            |
| 12850               | 370,91                            |
| 12350               | 362,91                            |
| 11850               | 354,91                            |
| 11350               | 346,91                            |
| 10850               | 338,91                            |
| 10350               | 330,91                            |
| 9850                | 322,91                            |
| 9350                | 314,91                            |
| 8850                | 306,91                            |

| 1    | 2      |
|------|--------|
| 8350 | 298,91 |
| 7850 | 290,91 |
| 7350 | 282,91 |
| 6850 | 274,91 |
| 6350 | 266,91 |
| 5850 | 258,91 |
| 5350 | 250,91 |
| 4850 | 242,91 |
| 4350 | 234,91 |
| 3850 | 226,91 |
| 3350 | 218,91 |
| 2850 | 210,91 |
| 2350 | 202,91 |

• Абсолютная высота объектов, расположенных в границах **переходной поверхности** не должна превышать значений, определенных по формуле:

$$H = H_0 + 0.143|Y| - 21.45 \text{ м.},$$

где  $H_0$  – высота оси ВПП или ее продолжения соответствующая координате  $X$ .

Таблица значений высоты оси ВПП аэродрома Калуга (Грабцево)

| Точки профиля | СК порога 13 |      | СК порога 31 |      | H77,м  | Пояснения                                   |
|---------------|--------------|------|--------------|------|--------|---|
|               | X, м         | Y, м | X, м         | Y, м |        |   |
| 1             | 2            | 3    | 4            | 5    | 6      | 8   |
| SZ13-10       | 301.1        | -0.1 | -2501.0      | 0.1  | 201.14 | свободная зона                              |
| SZ13-09       | 270.5        | 0.0  | -2470.4      | 0.0  | 201.42 | свободная зона                              |
| SZ13-08       | 239.3        | -0.1 | -2439.2      | 0.1  | 201.52 | свободная зона                              |
| SZ13-07       | 208.5        | -0.1 | -2408.4      | 0.1  | 201.70 | свободная зона                              |
| SZ13-06       | 177.4        | -0.1 | -2377.3      | 0.1  | 201.89 | свободная зона                              |
| SZ13-05       | 146.4        | 0.0  | -2346.3      | 0.0  | 202.08 | свободная зона                              |
| SZ13-04       | 117.1        | 0.0  | -2317.0      | 0.0  | 202.35 | свободная зона                              |
| SZ13-03       | 88.1         | 0.0  | -2288.0      | 0.0  | 202.28 | свободная зона                              |
| SZ13-02       | 58.8         | 0.1  | -2258.6      | -0.1 | 202.45 | свободная зона                              |
| SZ13-01A      | 51.3         | 0.0  | -2251.2      | 0.0  | 202.75 | свободная зона, окончание укрепленной части |
| POROG13       | 0.0          | 0.0  | -2199.9      | 0.0  | 202.91 | <b>Порог 13</b>                             |
| IVPP-01M      | -5.8         | 0.1  | -2194.1      | -0.1 | 202.91 | ось ВПП, маркировка порога                  |
| IVPP-02M, max | -36.2        | 0.2  | -2163.7      | -0.2 | 202.92 | ось ВПП, маркировка порога,                 |
| IVPP-03       | -69.0        | 0.0  | -2130.9      | 0.0  | 202.92 | ось ВПП                                     |
| IVPP-04       | -128.9       | 0.0  | -2070.9      | 0.0  | 202.91 | ось ВПП                                     |
| IVPP-05ZP     | -156.0       | 0.0  | -2043.9      | 0.0  | 202.92 | ось ВПП, начало зоны приземления            |
| IVPP-06       | -189.0       | 0.0  | -2010.9      | 0.0  | 202.92 | ось ВПП                                     |
| IVPP-07       | -248.9       | 0.03 | -1950.9      | 0.0  | 202.92 | ось ВПП                                     |

|           |         |       |         |      |        |   |
|-----------|---------|-------|---------|------|--------|---|
| IVPP-08   | -308.9  | 0.0   | -1890.9 | 0.0  | 202.90 | ось ВПП                                     |
| IVPP-09   | -368.9  | 0.0   | -1830.9 | 0.0  | 202.85 | ось ВПП                                     |
| IVPP-10   | -428.9  | 0.0   | -1770.9 | 0.0  | 202.75 | ось ВПП                                     |
| IVPP-11   | -488.9  | 0.04  | -1711.0 | 0.0  | 202.64 | ось ВПП                                     |
| IVPP-12   | -548.9  | 0.0   | -1651.0 | 0.0  | 202.46 | ось ВПП                                     |
| IVPP-13   | -608.9  | 0.0   | -1590.9 | 0.0  | 202.27 | ось ВПП                                     |
| IVPP-14ZP | -634.5  | 0.0   | -1565.3 | 0.0  | 202.16 | ось ВПП, окончание зоны приземления         |
| IVPP-15   | -668.9  | 0.0   | -1531.0 | 0.0  | 202.05 | ось ВПП                                     |
| IVPP-16   | -728.9  | 0.0   | -1470.9 | 0.0  | 201.78 | ось ВПП                                     |
| IVPP-17   | -788.9  | 0.0   | -1410.9 | 0.0  | 201.49 | ось ВПП                                     |
| IVPP-18   | -848.9  | 0.0   | -1350.9 | 0.0  | 201.14 | ось ВПП                                     |
| IVPP-19   | -908.9  | 0.0   | -1291.0 | 0.0  | 200.77 | ось ВПП                                     |
| IVPP-20   | -968.9  | 0.0   | -1231.0 | 0.0  | 200.34 | ось ВПП                                     |
| IVPP-21   | -1028.9 | 0.0   | -1170.9 | 0.0  | 199.89 | ось ВПП                                     |
| IVPP-22   | -1088.9 | 0.0   | -1110.9 | 0.0  | 199.40 | ось ВПП                                     |
| КТА       | -1099.9 | 0.0   | -1099.9 | 0.0  | 199.33 | контрольная точка аэродрома                 |
| IVPP-23   | -1148.9 | 0.0   | -1051.0 | 0.0  | 198.88 | ось ВПП                                     |
| IVPP-24   | -1208.9 | 0.0   | -991.0  | 0.0  | 198.32 | ось ВПП                                     |
| RDA-01    | -1220.6 | 0.0   | -979.2  | 0.0  | 198.20 | ось ВПП                                     |
| IVPP-25   | -1268.9 | 0.0   | -931.0  | 0.0  | 197.70 | ось ВПП                                     |
| RDA-05    | -1319.9 | 0.0   | -880.0  | 0.0  | 197.11 | ось ВПП                                     |
| IVPP-26   | -1328.9 | 0.0   | -871.0  | 0.0  | 197.01 | ось ВПП                                     |
| IVPP-27   | -1388.9 | 0.0   | -811.0  | 0.0  | 196.30 | ось ВПП                                     |
| IVPP-28   | -1448.9 | 0.0   | -751.0  | 0.0  | 195.58 | ось ВПП                                     |
| IVPP-29   | -1508.9 | 0.0   | -691.0  | 0.0  | 194.87 | ось ВПП                                     |
| IVPP-30ZP | -1571.6 | 0.0   | -628.3  | 0.0  | 194.20 | ось ВПП, окончание зоны приземления         |
| IVPP-31   | -1628.9 | 0.0   | -571.0  | 0.0  | 193.66 | ось ВПП                                     |
| IVPP-32   | -1688.9 | 0.0   | -511.0  | 0.0  | 193.13 | ось ВПП                                     |
| IVPP-33   | -1748.9 | 0.029 | -451.0  | 0.0  | 192.65 | ось ВПП                                     |
| IVPP-34   | -1808.9 | 0.0   | -391.0  | 0.0  | 192.18 | ось ВПП                                     |
| IVPP-35   | -1868.9 | 0.0   | -331.0  | 0.0  | 191.70 | ось ВПП                                     |
| IVPP-36   | -1928.9 | 0.0   | -271.0  | 0.0  | 191.16 | ось ВПП                                     |
| IVPP-37   | -1988.8 | 0.028 | -211.0  | 0.0  | 190.74 | ось ВПП                                     |
| IVPP-38ZP | -2044.0 | 0.1   | -155.9  | -0.1 | 190.29 | ось ВПП, начало зоны приземления            |
| IVPP-39   | -2108.9 | 0.0   | -91.0   | 0.0  | 189.77 | ось ВПП                                     |
| IVPP-40M  | -2163.9 | -0.1  | -36.0   | 0.1  | 189.34 | ось ВПП, маркировка порога                  |
| IVPP-41M  | -2193.9 | 0.0   | -6.0    | 0.0  | 189.11 | ось ВПП, маркировка порога                  |
| POROG31   | -2199.9 | 0.0   | 0.0     | 0.0  | 189.08 | <b>Порог 31</b>                             |
| SZ31-01   | -2229.9 | 0.0   | 30.0    | 0.0  | 188.76 | свободная зона                              |
| SZ31-02_A | -2250.3 | 0.1   | 50.5    | -0.1 | 188.56 | свободная зона, окончание укрепленной части |
| SZ31-03   | -2259.9 | 0.0   | 60.1    | 0.0  | 188.23 | свободная зона                              |
| SZ31-04   | -2290.2 | 0.0   | 90.4    | 0.0  | 188.06 | свободная зона                              |
| SZ31-05   | -2319.7 | 0.0   | 119.8   | 0.0  | 187.34 | свободная зона                              |
| SZ31-06   | -2349.8 | 0.0   | 150.0   | 0.0  | 186.76 | свободная зона                              |
| SZ31-07   | -2379.3 | -0.1  | 179.5   | 0.1  | 186.37 | свободная зона                              |
| SZ31-08   | -2409.4 | 0.0   | 209.6   | 0.0  | 185.72 | свободная зона                              |

|         |         |      |       |      |        |                |
|---------|---------|------|-------|------|--------|----------------|
| SZ31-09 | -2439.4 | 0.1  | 239.5 | -0.1 | 185.62 | свободная зона |
| SZ31-10 | -2469.5 | -0.1 | 269.7 | 0.1  | 185.23 | свободная зона |
| SZ31-11 | -2500.8 | 0.0  | 301.0 | 0.0  | 184.87 | свободная зона |

\* В границах третьей подзоны необходимо проводить расчеты по приведенным формулам для конкретного объекта.

В границы третьей подзоны частично или полностью попадают следующие муниципальные образования Калужской области:

- городской округ «Город Калуга»;
- СП «Деревня Редькино» МР «Дзержинский район»;
- СП «Деревня Старки» МР «Дзержинский район»;
- СП «Село Совхоз им. Ленина» МР «Дзержинский район»;
- ГП «Поселок Пятовский» МР «Дзержинский район»;
- СП «Поселок Детчино» МР «Малоярославецкий район»;
- СП «Село Юбилейный» МР «Малоярославецкий район»;
- СП «Деревня Красный Городок» МР «Ферзиковский район»;
- СП «Деревня Ястребовка» МР «Ферзиковский район»;
- СП «Бебелевский сельсовет» МР «Ферзиковский район»;
- СП «Село Авчурино» МР «Ферзиковский район»;
- СП «Село Грабцево» МР «Ферзиковский район»;
- СП «Село Ферзиково» МР «Ферзиковский район»;
- СП «Деревня Большие Козлы» МР «Ферзиковский район»;
- СП «Село Ахлебинино» МР «Перемышльский район»;
- СП «Деревня Хотисино» МР «Перемышльский район»;
- СП «Деревня Песочня» МР «Перемышльский район»;
- СП «Село Макарово» МР «Перемышльский район».

4) **Четвертая подзона**, в которой запрещается размещать объекты, создающие помехи в работе наземных объектов средств и систем обслуживания воздушного движения, навигации, посадки и связи, предназначенных для организации воздушного движения и расположенных вне первой подзоны (см. приложение 5).

Границы четвертой подзоны установлены на основании технических характеристик средств и систем обслуживания воздушного движения, навигации, посадки и связи (Письмо Начальника Калужского центра ОВД Филиала «МУ АУВД» от 10.03.2018 № 1613.07-77). Граница четвертой подзоны это суммарная граница, установленная по внешней стороне зон ограничения размещения объектов, а также источников промышленных и электромагнитных излучений, создающих помехи в работе наземных объектов средств и систем обслуживания воздушного движения, навигации, посадки и связи.

Федеральное агентство воздушного транспорта  
(РОСАВИАЦИЯ)

Федеральное государственное  
унитарное предприятие

«ГОСУДАРСТВЕННАЯ КОРПОРАЦИЯ  
ПО ОРГАНИЗАЦИИ  
ВОЗДУШНОГО ДВИЖЕНИЯ  
В РОССИЙСКОЙ ФЕДЕРАЦИИ»

(ФГУП «Госкорпорация по ОрВД»)



Federal Air Transport Agency  
(ROSAVIATSIJA)  
Federal State Unitary Enterprise

"STATE AIR TRAFFIC MANAGEMENT  
CORPORATION IN THE RUSSIAN  
FEDERATION"

(FSUE "State ATM Corporation")

ФИЛИАЛ «МЦ АУВД»

КАЛУЖСКИЙ ЦЕНТР ОВД

г. Калуга

01.03.2018 № 1613.07- *47*

Генеральному директору АО  
«Международный аэропорт «Калуга»

На № \_\_\_\_\_  
О приаэродромной территории

С. Кутушеву

Уважаемый Салават Шайхил-Исламович!

Сообщаю Вам сведения о зонах, в которых запрещается размещать объекты, создающие помехи для работы наземных объектов средств и систем обслуживания воздушного движения, навигации, посадки и связи, предназначенных для организации воздушного движения.

1. Объекты ОПРС – 134 и ОПРС – 314. Минимально допустимые расстояния от места установки приводной радиостанции до различных сооружений и местных предметов – 300 метров. Документ ВСН 7-86 МГА от 1986 года приложение 15.

2. Объекты ОРЛ-А+АРП. Не должно быть крупных металлических сооружений (мосты, ангары, ж/б конструкции) ближе 1500 метров. Документов ВСН7-86 МГА от 1986 года пункт 3.27.

3. Объект РМА\РМД. Не должно быть строений, деревьев и т.д. в радиусе 600 метров от объекта. Инструкция по эксплуатации, техническому обслуживанию и монтажу (ИЦРВ.461512.001ИЭ) РМА-90 раздел 4.

4. Объект КДП, ПРЦ. Минимально допустимые расстояния между ПРЦ (радиостанции овч диапазона) и объектами, создающими индустриальные помехи 1400 метров. Документ ВСН 7-86 МГА от 1986 года приложение 8.

5. Объект КРМ. В передней зоне КРМ высота всех всех отражающих местных предметов (мачт освещения, самолётов, тех. зданий и т.д. ) допускается в рабочем секторе 10 градусов относительно оси ВПП на протяжении до середины ВПП – не более 0,005 расстояния от основания КРМ. Руководство по эксплуатации курсового радиомаяка СП-200 (приложение Л).



6. Объект РМГ. Перед ГРМ до границ, видимых с высоты средней антенны участков поверхности, но не далее 18 км, для для получения требуемых характеристик ГРМ. Высота подвеса антенны 7,26 метра. В ближней зоне от ГРМ в рабочем секторе антенны (45 градусов в сторону ВПП и 30 градусов в противоположную сторону относительно линии, проходящей через антенну ГРМ параллельно оси ВПП) на протяжении до ОПРС-314 все местные предметы должны быть ниже угла возвышения 1:50 (0,02). Руководство по эксплуатации глissадного радиомаяка СП-200 (приложение Л).

Приложение: на 1 листе (схема размещения объектов РТОП и АС относительно ИВПП на аэродроме Калуга (Грабцево)).

Начальник центра



В.И. Вдовиченко

Исп. А.Г. Любимов  
Тел. 59-13-60

Для размещения объектов, а также источников промышленных и электромагнитных излучений в четвертой подзоне установлены следующие ограничения:

#### ОПРС 134<sup>0</sup>

| Координаты объекта в МСК-40 |            | Зона ограничения строительства   |
|-----------------------------|------------|--|
| X                           | Y          | Минимально допустимое расстояние от места установки приводной радиостанции до различных сооружений и местных предметов 300 метров. |
| 436303.02                   | 1306250.47 |  |

#### ОПРС 314<sup>0</sup>

| Координаты объекта в МСК-40 |            | Зона ограничения строительства   |
|-----------------------------|------------|--|
| X                           | Y          | Минимально допустимое расстояние от места установки приводной радиостанции до различных сооружений и местных предметов 300 метров. |
| 432786.82                   | 1308884.65 |  |

#### ОРЛ-А+АРП

| Координаты объекта в МСК-40 |            | Зона ограничения строительства   |
|-----------------------------|------------|--|
| X                           | Y          | Не допускается размещение крупных металлических сооружений (мосты, ангары, ж/б конструкции) ближе 1500 метров. |
| 434656.14                   | 1307774.29 |  |

#### РМА/РМД

| Координаты объекта в МСК-40 |            | Зона ограничения строительства  |
|-----------------------------|------------|---|
| X                           | Y          | Не допускается размещение строений, деревьев и т.п. ближе 600 метров. |
| 434958.68                   | 1307481.63 |   |

#### КДП, ПРЦ

| Координаты объекта в МСК-40 |            | Зона ограничения строительства   |
|-----------------------------|------------|--|
| X                           | Y          | Не допускается размещение источников промышленных помех ближе 1400 метров. |
| 434348.38                   | 1307308.12 |  |

#### КРМ

| Координаты объекта в МСК-40 |            | Зона ограничения строительства  |
|-----------------------------|------------|---|
| X                           | Y          | Не допускается размещение источников промышленных помех и электромагнитных излучений в секторе $\pm 10^0$ от оси ВПП. Высота объектов ограничена 0,005 расстояния от основания КРМ (Абсолютная высота 205÷212,2 метра). |
| 435701.96                   | 1306700.95 |   |

## ГРМ

| Координаты объекта в МСК-40 |            | Зона ограничения строительства  |
|-----------------------------|------------|---|
| Х                           | У          |   |
| 435701.96                   | 1306700.95 | Не допускается размещение источников промышленных помех и электромагнитных излучений в секторе + 45 <sup>0</sup> к ВПП, – 30 <sup>0</sup> в обратную сторону на протяжении до ОПС 314 <sup>0</sup> . Высота объектов ограничена углом возвышения 1:50 (0,02) (Абсолютная высота 206,7÷234 метра). |

В границы четвертой подзоны частично или полностью попадают следующие муниципальные образования Калужской области:

- городской округ «Город Калуга»;
- СП «Деревня Красный Городок» МР «Ферзиковский район»;
- СП «Село Грабцево» МР «Ферзиковский район».

**5) Пятая подзона** (см. приложение 6), в которой запрещается размещение опасных производственных объектов, определенных Федеральным законом от 21.07.1997 N 116-ФЗ «О промышленной безопасности опасных производственных объектов», не относящихся к инфраструктуре аэропорта, функционирование которых может повлиять на безопасность полетов воздушных судов, исходя из радиуса максимального поражения. Расчет зон безопасности выполнен на основании «Методики оценки последствий аварийных взрывов топливно-воздушных смесей» (утверждена приказом Ростехнадзора от 31.03.2016 № 137) для горючих жидкостей, находящиеся на товарно-сырьевых складах и базах опасных веществ, относительного максимального их количества, т. е. отнесенных к 1-му классу опасности (Приложение 2 Таблица 2 Федерального закона от 21.07.1997 № 116-ФЗ «О промышленной безопасности опасных производственных объектов»).

Зоны безопасности имеют форму круга и установлены от контрольной точки аэродрома (далее – КТА).

Координаты КТА аэродрома Калуга (Грабцево)  
в ПЗ 90.11 и МСК-40:

|     | Широта                    | Долгота                   | Х         | У          |
|-----|---------------------------|---------------------------|-----------|------------|
| КТА | 54 <sup>0</sup> 32'54,7"N | 36 <sup>0</sup> 22'16,5"E | 434539.78 | 1307571.55 |

В границы пятой подзоны частично или полностью попадают следующие муниципальные образования Калужской области:

- городской округ «Город Калуга»;
- СП «Село Ахлебинино» МР «Перемышльский район»;
- СП «Деревня Большие Козлы» МР «Перемышльский район»;
- СП «Деревня Красный Городок» МР «Ферзиковский район»;
- СП «Деревня Ястребовка» МР «Ферзиковский район»;
- СП «Бебелевский сельсовет» МР «Ферзиковский район»;
- СП «Село Авчурино» МР «Ферзиковский район»;
- СП «Село Грабцево» МР «Ферзиковский район»;
- СП «Село Ферзиково» МР «Ферзиковский район».

б) **Шестая подзона**, в которой запрещается размещать объекты, способствующие привлечению и массовому скоплению птиц (см. приложение 7).

В границах шестой подзоны запрещено размещение полигонов ТБО, скотобоен, ферм, скотомогильников, мусоросжигательных и мусороперерабатывающих заводов, объектов сортировки мусора, рыбных хозяйств и пр. Также необходимо учитывать запрет вспашки сельскохозяйственных земель в светлое время суток.

Шестая подзона, установлена на основании «Правил выделения на приаэродромной территории подзон» утвержденных постановлением Правительства Российской Федерации от 02.12.2017 № 1460, по границам, установленным на удалении 15 километров от контрольной точки аэродрома.

Координаты КТА аэродрома Калуга (Грабцево)  
в ПЗ 90.11 и МСК-40:

|     | Широта       | Долгота      | X         | Y          |
|-----|--------------|--------------|-----------|------------|
| КТА | 54°32'54,7"N | 36°22'16,5"E | 434539.78 | 1307571.55 |

В границы шестой подзоны частично или полностью попадают следующие муниципальные образования Калужской области:

- городской округ «Город Калуга»;
- СП «Село Ахлебенино» МР «Перемышльский район»;
- СП «Деревня Большие Козлы» МР «Перемышльский район»;
- СП «Деревня Красный Городок» МР «Ферзиковский район»;
- СП «Деревня Ястребовка» МР «Ферзиковский район»;
- СП «Бебелевский сельсовет» МР «Ферзиковский район»;
- СП «Село Авчурино» МР «Ферзиковский район»;
- СП «Село Грабцево» МР «Ферзиковский район»;
- СП «Село Ферзиково» МР «Ферзиковский район».

7) **Седьмая подзона** (см. приложение 8), в которой ввиду превышения уровня шумового и электромагнитного воздействий, концентраций загрязняющих веществ в атмосферном воздухе запрещается размещать объекты, виды которых в зависимости от их функционального назначения определяются уполномоченным федеральным органом исполнительной власти при установлении соответствующей приаэродромной территории с учетом требований законодательства в области обеспечения санитарно-эпидемиологического благополучия населения, если иное не установлено федеральными законами.

Лимитирующим фактором воздействия аэропорта на окружающее пространство является авиационный шум. Зона санитарного разрыва вдоль стандартных маршрутов взлета и посадки воздушных судов поглощает все зоны, составляющие седьмую подзону.

Зоны ограничения застройки обозначены контурами в соответствии с «Рекомендациями по установлению зон ограничения жилой застройки вокруг аэропортов гражданской авиации из условий шума» (НИИСФ.-М., Стройиздат, 1987)»:

**Зона А** - зона застройки без ограничений. Ограничения на застройку в зависимости от функционального назначения не накладывается.

**Зоны Б и В** - зоны регулируемой застройки - определяются контурами максимального и эквивалентного уровней шума на территории жилой застройки и в помещениях школ, дошкольных учебных учреждений, гостиниц, общежитий, административных и других зданий. Накладываются определённые ограничения на застройку в районе аэропорта устанавливающие уровень звукоизоляции зданий.

**Зона Г** - зона запрещения размещения жилой застройки - зона определяется сверхнормативными уровнями шума на нормируемой территории. Застройка территории жилыми домами, поликлиниками, школами и другими зданиями с нормируемыми параметрами уровня шума запрещается. Разрешается застройка административными зданиями при обеспечении необходимой звукоизоляции.

В границы седьмой подзоны частично или полностью попадают следующие муниципальные образования:

1. Калужской области:

- МР «Дзержинский район» (СП «Деревня Редькино», СП «Деревня Карцово», СП «Деревня Никольское», СП «Село Совхоз им. Ленина», СП «Село Льва Толстого»);

- МР «Малоярославецкий район» (СП «Поселок Детчино», СП «Поселок Юбилейный», СП «Деревня Рябцево»);

- МР «Бабынинский район» (СП «Село Муромцево», СП «Село Бабынино», ГП «Поселок Воротынский»);

- МР «Ферзиковский район» (СП «Село Грабцево», СП «Деревня Ястребовка», СП «Деревня Красный Городок», СП «Село Авчурино», СП «Бебелевский сельсовет», СП «Село Ферзиково», СП «Деревня Аристово», СП «Село Сашкино», СП «Село Кольцово»);

- МР «Перемышльский район» (СП «Село Ахлебинино», СП «Деревня Большие Козлы», СП «Село Корекозово», СП «Деревня Горки», СП «Село Перемышль», СП «Село Калужская опытная сельскохозяйственная станция», СП «Село Борищево», СП «Деревня Хотисино», СП «Деревня Григоровское», СП «Деревня Песочня»);

- городской округ «Город Калуга».

2. Тульской области:

- МР «Суворовский район» (СП «Юго-Восточное»).

Подробно информация об ограничении использования земельных участков и (или) расположенных на них объектов недвижимости и осуществления экономической и иной деятельности изложена в пояснительной записке к решению об установлении приаэродромной территории.

В соответствии с п. 7 Правил установления приаэродромной территории (утверждены постановлением Правительства Российской Федерации от 02.12.2017 г. № 1460) Решение об установлении приаэродромной территории имеет санитарно-эпидемиологическое заключение Управления Федеральной

службы по надзору в сфере защиты прав потребителей и благополучия человека по Калужской области № 40.01.05.Т.000001.01.19 от 11.01.2019 г.

|  |
|--|
|      |
| <b>ФЕДЕРАЛЬНАЯ СЛУЖБА ПО НАДЗОРУ<br/>В СФЕРЕ ЗАЩИТЫ ПРАВ ПОТРЕБИТЕЛЕЙ И БЛАГОПОЛУЧИЯ ЧЕЛОВЕКА</b><br>Управление Федеральной службы по надзору в сфере защиты прав потребителей и благополучия человека по Калужской области  |
| (наименование территориального органа)   |
| <b>САНИТАРНО-ЭПИДЕМИОЛОГИЧЕСКОЕ ЗАКЛЮЧЕНИЕ</b>   |
| № 40.01.05.000.Т.000001.01.19 от 11.01.2019 г.   |
| <p>Настоящим санитарно-эпидемиологическим заключением удостоверяется, что требования, установленные в проектной документации (перечислить рассмотренные документы, указать наименование и адрес организации-разработчика):</p> <p>Проект решения об установлении приаэродромной территории аэродрома Калуга (Грабцево) (7-я подзона) по адресу: Калужская область, г.Калуга, ул.Взлётная, д.46 (далее согласно приложению)</p> <p>ООО "ЭКОСТАНДАРТ "ТЕХНИЧЕСКИЕ РЕШЕНИЯ", 105082, город Москва, переулок Переведеновский, дом 13, строение 16, помещ. I, комн. 54 (Российская Федерация)</p> |
| <p>СООТВЕТСТВУЮТ (<del>НЕ СООТВЕТСТВУЮТ</del>) государственным санитарно-эпидемиологическим правилам и нормативам (ненужное зачеркнуть, указать полное наименование санитарных правил)</p> <p>СанПиН 2.1.6.1032-01 "Гигиенические требования к обеспечению качества атмосферного воздуха населенных мест". СН 2.2.4/2.1.8.562-96 "Шум на рабочих местах, в помещениях жилых, общественных зданий и на территориях жилой застройки".</p>  |
| <p>Основанием для признания представленных документов соответствующими (не соответствующими) государственным санитарно-эпидемиологическим правилам и нормативам являются (перечислить рассмотренные документы):</p> <p>Экспертное заключение ФБУН "СЗНЦ гигиены и общественного здоровья", (аттестат аккредитации соответствия требованиям ГОСТ ИСО МЭК 17020-2012 в качестве органа инспекции №РА.RU.730099 от 07.10.2015) №01.05.Т.42803.12.18 от 19.12.2018 г.</p>  |
| <div style="display: flex; justify-content: space-between;"> <div style="text-align: center;">  </div> <div style="text-align: right;">   </div> </div>  |
| <p>Главный государственный санитарный врач<br/>(заместитель главного государственного санитарного врача)</p> <p style="text-align: right;">С.А. Рожкова</p>  |
| <p>№1806663</p>  |



**ФЕДЕРАЛЬНАЯ СЛУЖБА ПО НАДЗОРУ  
В СФЕРЕ ЗАЩИТЫ ПРАВ ПОТРЕБИТЕЛЕЙ И БЛАГОПОЛУЧИЯ ЧЕЛОВЕКА**

Управление Федеральной службы по надзору в сфере защиты прав потребителей и благополучия человека по Калужской области

(наименование территориального органа)

**ПРИЛОЖЕНИЕ  
К САНИТАРНО-ЭПИДЕМИОЛОГИЧЕСКОМУ ЗАКЛЮЧЕНИЮ**

№ 40.01.05.000.Т.000001.01.19 ОТ 11.01.2019 г.

Проект решения об установлении приаэродромной территории аэродрома Калуга (Грабцево) (7-я подзона) по адресу: Калужская область, г. Калуга, ул. Взлётная, д. 46.

Аэропорт г. Калуга находится в 8 км от центра на северо-востоке города Калуга, в пределах административных границ (восточная часть города) в районе п. Грабцево. Земельные участки, входящие в общий землеотвод аэропорта, относятся к землям населенных пунктов для размещения промышленных объектов (Аэропорты, аэродромы, обособленные сооружения (объекты управления воздушным движением, радионавигации и посадки, очистные и другие сооружения), служебно-техническая территория со всеми зданиями и сооружениями, обеспечивающая удовлетворение нужд воздушного транспорта); для размещения аэропортов и аэродромов; под иными объектами специального назначения (аэропорты, аэродромы); для размещения и эксплуатации объектов воздушного транспорта (для эксплуатации зданий и сооружений аэропорта); для размещения и эксплуатации объектов воздушного транспорта (для эксплуатации зданий и сооружений аэропорта).

Имущественный комплекс аэропорта расположен на 34-х земельных участках, из них:

- в собственности у АО "Международный аэропорт Калуга" земельные участки №№40:26:000402:4 40:26:000402:5 40:22:150401:9 40:22:150401:8 40:22:150401:7 40:22:150401:6 40:22:150401:5 40:22:150401:4 40:22:150401:3 40:22:151201:15 40:22:151202:1 40:26:000106:402 40:26:000106:403 40:26:000106:404 40:26:000106:405 40:26:000106:406 40:26:000106:407 40:26:000106:408 40:26:000106:409 40:26:000106:410 40:26:000106:411 40:26:000106:412 40:26:000106:413 40:26:000106:414 40:26:000106:415 40:26:000106:416 40:26:000106:504 40:26:000402:6
- в аренде у АО "Международный аэропорт Калуга" земельные участки №№40:26:000402:2 40:26:000402:3 40:26:000402:18
- в сервитуте у АО "Международный аэропорт Калуга" земельные участки №№40:26:000106:503 40:26:000402:7 40:22:150401:13

Территория аэродрома Калуга (Грабцево) граничит:

- с севера на расстоянии 0 метров располагается территория свободная от застройки, далее, на расстоянии 55 м располагается земельный участок с разрешенным видом использования: для размещения объектов, характерных для населенных пунктов (для строительства объекта "Пешеходная дорожка и остановки"), затем, на расстоянии 87 м. земельные участки с разрешенным видом использования: для размещения промышленных объектов (с территорией технопарка "Грабцево". Общая площадь индустриального парка - 800га).
- с северо-восточной стороны рассматриваемой территории на расстоянии 520 м от ВПП расположена селитебная зона населенный пункт Грабцево с примыкающими к нему учебно-производственными корпусами Калужского авиационного летно-технического училища (КАЛТУ) и территорией садоводческого товарищества "Планерное" (1200 м от ВПП), а так же д. Каптевка (680 м от взлетно-посадочной полосы (ВПП)).
- вдоль восточной границы, на расстоянии около 250 м от ВПП располагается СНТ "Заря" и жилые дома д.

Главный государственный санитарный врач  
(заместитель главного государственного санитарного врача)

С.А. Рожкова



**ФЕДЕРАЛЬНАЯ СЛУЖБА ПО НАДЗОРУ  
В СФЕРЕ ЗАЩИТЫ ПРАВ ПОТРЕБИТЕЛЕЙ И БЛАГОПОЛУЧИЯ ЧЕЛОВЕКА**

Управление Федеральной службы по надзору в сфере защиты прав потребителей и благополучия человека по Калужской области

(наименование территориального органа)

**ПРИЛОЖЕНИЕ  
К САНИТАРНО-ЭПИДЕМИОЛОГИЧЕСКОМУ ЗАКЛЮЧЕНИЮ**

№ 40.01.05.000.Т.000001.01.19 ОТ 11.01.2019 г.

Проект решения об установлении приаэродромной территории аэродрома Калуга (Грабцево) (7-я подзона) по адресу: Калужская область, г.Калуга, ул.Взлётная, д.46.

Угрюмово, далее д. Красный Городок и д. Натальино. В 1 км к востоку от участка протекает река Городенка (правый приток р. Калужки), с ее многочисленными безымянными притоками.

- с юго-восточной стороны на расстоянии более 1100 м от торца ВПП расположена д. Городня, далее располагается д. Натальино.
- с юга на расстоянии более 2200 м от торца ВПП расположена д. Тиньково.
- в юго-западном направлении, на расстоянии 190 м от границы ВПП расположен жилой дом по адресу ул. Взлетная, д. 40.
- с юга-запада и юга территория ограничена массивом смешанного леса с отдельными участками, используемыми в качестве сельхозугодий.
- с запада, на расстоянии 5 метров от границ участка, примыкают территории бывшей воинской части (в настоящее время расформированной) и садоводческого товарищества "Журавль" (160 м от границы ВПП). В 1,5 км с запада проходит окружная дорога с интенсивным автомобильным движением.

По оси ВПП с МКп-135°, на расстоянии 500м от торца ИВПП, расположена автомобильная дорога федерального значения.

Общая граница приаэродромной территории образована внешними границами по совокупности семи подзон. В границах приаэродромной территории располагаются следующие муниципальные образования: город Калуга Калужской области; Ферзиковский район Калужской области; Перемышльский район Калужской области, Малоярославецкий район Калужской области, Бабынинский район Калужской области.

Согласно пп. е) п. 3 Правил выделения на приаэродромной территории подзон, утвержденных постановлением Правительства РФ от 02.12.2017 №1460, седьмая подзона выделяется по границам, установленным согласно расчетам, учитывающим следующие факторы:

В части химического воздействия на атмосферный воздух, общее количество источников выброса загрязняющих веществ на территории аэропорта Калуга (Грабцево) - 40, в том числе 9 - организованных, 31 - неорганизованных.

Проведенный анализ расчета рассеивания загрязняющих веществ в атмосфере показал, что уровень приземных концентраций без учета фоновое загрязнение и с учетом фоновое загрязнение на границе жилой зоны, нормируемых объектах и расчетной зоне влияния не превышает 1 ПДК населенных мест и 0,8 ПДК на границе территорий с повышенными требованиями к качеству атмосферного воздуха (СНТ) по всем загрязняющим веществам.

Согласно проведенным исследованиям основными источниками шума на территории аэропорта Калуга (Грабцево) являются:

Непостоянный шум:

- руление ВС по "расчетным" РД до установки на исполнительный старт

Главный государственный санитарный врач  
(заместитель главного государственного санитарного врача)







**ФЕДЕРАЛЬНАЯ СЛУЖБА ПО НАДЗОРУ  
В СФЕРЕ ЗАЩИТЫ ПРАВ ПОТРЕБИТЕЛЕЙ И БЛАГОПОЛУЧИЯ ЧЕЛОВЕКА**

Управление Федеральной службы по надзору в сфере защиты прав потребителей и благополучия человека по Калужской области

(наименование территориального органа)

**ПРИЛОЖЕНИЕ  
К САНИТАРНО-ЭПИДЕМИОЛОГИЧЕСКОМУ ЗАКЛЮЧЕНИЮ**

№ 40.01.05.000.Т.000001.01.19 ОТ 11.01.2019 г.

Проект решения об установлении приаэродромной территории аэродрома Калуга (Грабцево) (7-я подзона) по адресу: Калужская область, г.Калуга, ул.Взлётная, д.46.

и в обратной последовательности после посадки;

- взлет, набор высоты и снижение ВС по установленным маршрутам;
- движение легкового и грузового автотранспорта;
- движение и работа спецтехники на ИВПП и РД;
- проезд автотранспорта по пандусу терминала "А" АВК

Постоянный шум (работа инженерного оборудования):

- приточно-вытяжная вентиляция;
- трансформаторные подстанции (ТП);
- дизель-генераторные установки (ДГУ) (в режиме аварийного включения).

На существующее положение аэропорт "Калуга" эксплуатируется только в дневное время суток. На перспективное развитие планируется увеличение пассажиропотока с осуществлением ВПО круглосуточно. Максимальная часовая интенсивность осуществления ВПО останется неизменной и составит до 4 ВПО в час.

По результатам расчетов, размер седьмой подзоны по фактору акустического воздействия по сторонам света составил:

- в северо-западном направлении вдоль оси стандартных маршрутов взлета/посадки 42 990 м от торца ВПП;
- в северном направлении 10990 м от торца ВПП;
- в восточном направлении вдоль оси стандартных маршрутов взлета/посадки 34 096 м от торца ВПП;
- в юго-восточном направлении 18 700 м от торца ВПП;
- в южном направлении вдоль оси стандартных маршрутов взлета/посадки 42 235 м от торца ВПП;
- в юго-западном направлении вдоль оси стандартных маршрутов взлета/посадки 36 990 м от торца ВПП;
- в западном направлении вдоль оси стандартных маршрутов взлета/посадки 32 980 м от торца ВПП;
- в северо-западном направлении вдоль оси стандартных маршрутов взлета/посадки 19 190 м от торца ВПП (координаты основных поворотных точек границ седьмой подзоны приведены ниже).

В настоящее время на территории аэропорта Калуга (Грабцево) находятся следующие передающие радиотехнические объекты (ПРТО):

- курсовой радиомаяк (КРМ) СП-200. Оборудование в составе: Передатчики ШК, УК (2 ед), мощность одного передатчика - 4 Вт, диапазон частот - 108-112 МГц, тип модуляции - амплитудная;
- глиссадный радиомаяк (ГРМ) СП-200. Оборудование в составе: Передатчики ШК, УК (2 ед), мощность одного передатчика - 4 Вт, диапазон частот - 329-335 МГц, тип модуляции - амплитудная;
- дальномерный радиомаяк РМД-90НП. Оборудование в составе: Передатчик (1 ед), мощность передатчика - 28 Вт, диапазон частот - 960-1215 МГц, тип модуляции - кодово-импульсная;
- Отдельная приводная радиостанция (ОПРС) типа РМП-200. Оборудование в составе: Передатчик (1 ед), мощность передатчика - 200 Вт, диапазон частот - 0,19-1,75 МГц, тип модуляции - амплитудная;
- РММ-200. Оборудование в составе: Передатчик (1 ед), мощность передатчика - 4 Вт, диапазон частот - 75

Главный государственный санитарный врач  
(заместитель главного государственного санитарного врача)





**ФЕДЕРАЛЬНАЯ СЛУЖБА ПО НАДЗОРУ  
В СФЕРЕ ЗАЩИТЫ ПРАВ ПОТРЕБИТЕЛЕЙ И БЛАГОПОЛУЧИЯ ЧЕЛОВЕКА**

Управление Федеральной службы по надзору в сфере защиты прав потребителей и благополучия человека по Калужской области

(наименование территориального органа)

**ПРИЛОЖЕНИЕ  
К САНИТАРНО-ЭПИДЕМИОЛОГИЧЕСКОМУ ЗАКЛЮЧЕНИЮ**

№ 40.01.05.000.Т.000001.01.19 от 11.01.2019 г.

Проект решения об установлении приаэродромной территории аэродрома Калуга (Грабцево) (7-я подзона) по адресу: Калужская область, г.Калуга, ул.Взлётная, д.46.

Мгц, тип модуляции - амплитудная;

Азимутальный радиомаяк РМА-90. Оборудование в составе: Передатчик (1 ед), мощность передатчика-105 Вт, диапазон частот - 108-117,975 Мгц, тип модуляции - амплитудная;

Дальномерный радиомаяк РМД-90. Оборудование в составе: Передатчик (1 ед), мощность передатчика-280 Вт, диапазон частот - 960-1215 Мгц, тип модуляции - амплитудная.

По результатам расчетов, а также с учетом экспертных заключений на данные радиопередающие объекты установлено, что зоны ограничения застройки от ПРТО не выходят за границы седьмой подзоны, формируемой шумовым воздействием воздушных судов.

Оценка риска для здоровья населения от химического загрязнения атмосферного воздуха выполнена в соответствии с Руководством по оценке риска для здоровья населения при воздействии химических веществ, загрязняющих окружающую среду Р 2.1.10.1920-04.

Оценка риска для здоровья населения от акустического воздействия выполнена в соответствии с МР 2.1.10.0059-12 "Оценка риска здоровью населения от воздействия транспортного шума".

Перечень координат характерных точек границы седьмой подзоны ПТ, в системе координат, используемой для ведения Единого государственного реестра недвижимости (МСК-40)

| Обозначение<br>характерных<br>точек границы | Обозначение<br>характерных<br>точек границ | X          | Y   | X         | Y          |
|---|--|------------|-----|-----------|------------|
| 1   | 417003.95                                  | 1279626.95 | 129 | 426535.94 | 1318125.27 |
| 2   | 417686.88                                  | 1279951.01 | 130 | 425927.05 | 1318680.96 |
| 3   | 418352.81                                  | 1280308.69 | 131 | 425232.65 | 1318940.35 |
| 4   | 419000.11                                  | 1280699.10 | 132 | 424530.88 | 1318988.23 |
| 5   | 419627.14                                  | 1281121.27 | 133 | 423964.88 | 1318874.96 |
| 6   | 420232.37                                  | 1281574.16 | 134 | 423358.35 | 1318622.09 |
| 7   | 420814.29                                  | 1282056.63 | 135 | 422793.82 | 1318186.29 |
| 8   | 421371.45                                  | 1282567.49 | 136 | 422706.74 | 1318449.20 |
| 9   | 421902.47                                  | 1283105.47 | 137 | 422636.28 | 1318815.11 |
| 10  | 422406.03                                  | 1283669.23 | 138 | 422618.44 | 1319203.35 |
| 11  | 422880.88                                  | 1284257.38 | 139 | 422666.97 | 1319645.19 |
| 12  | 423325.85                                  | 1284905.75 | 140 | 422769.13 | 1320084.75 |
| 13  | 430065.89                                  | 1295498.80 | 141 | 422888.09 | 1320424.83 |
| 14  | 435873.36                                  | 1296200.04 | 142 | 423055.32 | 1320687.49 |
| 15  | 436404.78                                  | 1294475.63 | 143 | 423288.14 | 1320999.10 |



Главный государственный санитарный врач  
(заместитель главного государственного санитарного врача)

С.А. Рожкова





**ФЕДЕРАЛЬНАЯ СЛУЖБА ПО НАДЗОРУ  
В СФЕРЕ ЗАЩИТЫ ПРАВ ПОТРЕБИТЕЛЕЙ И БЛАГОПОЛУЧИЯ ЧЕЛОВЕКА**

Управление Федеральной службы по надзору в сфере защиты прав потребителей и благополучия человека по Калужской области

(наименование территориального органа)

**ПРИЛОЖЕНИЕ  
К САНИТАРНО-ЭПИДЕМИОЛОГИЧЕСКОМУ ЗАКЛЮЧЕНИЮ**

№ 40.01.05.000.Т.000001.01.19 ОТ 11.01.2019 г.

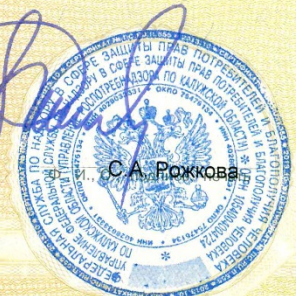
Проект решения об установлении приаэродромной территории аэродрома Калуга (Грабцево) (7-я подзона) по адресу: Калужская область, г.Калуга, ул.Взлётная, д.46.

|              |            |               |            |
|--------------|------------|---------------|------------|
| 16 436663.69 | 1293835.88 | 144 423594.78 | 1321290.27 |
| 17 436954.58 | 1293210.03 | 145 423837.54 | 1321493.16 |
| 18 437276.71 | 1292599.67 | 146 424422.61 | 1321634.93 |
| 19 437629.25 | 1292006.36 | 147 424999.69 | 1321806.35 |
| 20 438011.31 | 1291431.61 | 148 425567.27 | 1322006.99 |
| 21 438421.91 | 1290876.89 | 149 426123.88 | 1322236.32 |
| 22 438860.00 | 1290343.61 | 150 426668.06 | 1322493.75 |
| 23 439324.46 | 1289833.15 | 151 427198.40 | 1322778.61 |
| 24 439814.12 | 1289346.79 | 152 426834.02 | 1323198.30 |
| 25 440327.71 | 1288885.78 | 153 426470.54 | 1323506.47 |
| 26 440863.94 | 1288451.31 | 154 426067.40 | 1323760.58 |
| 27 441081.70 | 1289489.10 | 155 425632.58 | 1323955.58 |
| 28 441243.96 | 1290537.00 | 156 425174.69 | 1324087.61 |
| 29 441350.24 | 1291592.05 | 157 424742.44 | 1324151.08 |
| 30 441400.26 | 1292651.26 | 158 424107.51 | 1324143.04 |
| 31 441393.86 | 1293711.64 | 159 423561.57 | 1324038.78 |
| 32 441331.07 | 1294770.17 | 160 423017.45 | 1323788.34 |
| 33 441212.06 | 1295823.86 | 161 422462.64 | 1323471.91 |
| 34 440806.69 | 1297142.57 | 162 421997.34 | 1323083.02 |
| 35 441213.00 | 1297372.08 | 163 421487.61 | 1322599.02 |
| 36 441938.84 | 1297877.69 | 164 421079.00 | 1322052.12 |
| 37 442467.59 | 1298531.93 | 165 420714.41 | 1321479.47 |
| 38 443092.65 | 1299476.22 | 166 420460.84 | 1320754.58 |
| 39 463562.65 | 1287498.21 | 167 420296.92 | 1320049.29 |
| 40 464237.12 | 1287098.62 | 168 420212.40 | 1319279.73 |
| 41 464930.39 | 1286732.62 | 169 420247.78 | 1318509.81 |
| 42 465640.79 | 1286401.09 | 170 420435.48 | 1317621.98 |
| 43 466386.61 | 1286104.83 | 171 420744.83 | 1316843.72 |
| 44 467106.09 | 1285844.55 | 172 421165.10 | 1316162.49 |
| 45 467857.46 | 1285620.88 | 173 421653.24 | 1315528.40 |
| 46 468618.90 | 1285434.37 | 174 422275.16 | 1314981.80 |
| 47 469388.58 | 1285285.46 | 175 423526.60 | 1314073.76 |
| 48 470164.64 | 1285174.51 | 176 422342.50 | 1313842.58 |
| 49 470945.21 | 1285101.78 | 177 400895.12 | 1320354.25 |
| 50 471728.41 | 1285067.46 | 178 400033.49 | 1320527.60 |
| 51 472512.35 | 1285071.63 | 179 399230.52 | 1320643.62 |



Главный государственный санитарный врач  
(заместитель главного государственного санитарного врача)

С.А. Рожкова





**ФЕДЕРАЛЬНАЯ СЛУЖБА ПО НАДЗОРУ  
В СФЕРЕ ЗАЩИТЫ ПРАВ ПОТРЕБИТЕЛЕЙ И БЛАГОПОЛУЧИЯ ЧЕЛОВЕКА**

Управление Федеральной службы по надзору в сфере защиты прав потребителей и благополучия человека по Калужской области

(наименование территориального органа)

**ПРИЛОЖЕНИЕ  
К САНИТАРНО-ЭПИДЕМИОЛОГИЧЕСКОМУ ЗАКЛЮЧЕНИЮ**

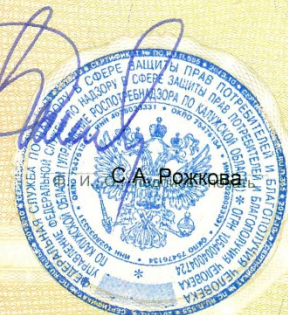
№ 40.01.05.000.Т.000001.01.19 ОТ 11.01.2019 г.

Проект решения об установлении приаэродромной территории аэродрома Калуга (Грабцево) (7-я подзона) по адресу: Калужская область, г. Калуга, ул. Взлётная, д. 46.

|    |           |            |     |           |            |
|----|-----------|------------|-----|-----------|------------|
| 52 | 472095.62 | 1285817.94 | 180 | 398287.56 | 1320725.14 |
| 53 | 471640.20 | 1286541.29 | 181 | 397476.59 | 1320748.65 |
| 54 | 471147.36 | 1287239.68 | 182 | 396665.52 | 1320729.29 |
| 55 | 470618.45 | 1287911.17 | 183 | 395991.17 | 1320680.45 |
| 56 | 470054.94 | 1288553.91 | 184 | 395319.63 | 1320601.96 |
| 57 | 469458.40 | 1289166.10 | 185 | 394519.32 | 1320468.87 |
| 58 | 468830.48 | 1289746.06 | 186 | 393727.15 | 1320293.68 |
| 59 | 468172.91 | 1290292.19 | 187 | 393074.83 | 1320115.90 |
| 60 | 467487.52 | 1290802.95 | 188 | 393595.78 | 1319520.63 |
| 61 | 466776.20 | 1291276.95 | 189 | 394146.70 | 1318952.99 |
| 62 | 466040.93 | 1291712.87 | 190 | 394726.12 | 1318414.48 |
| 63 | 452727.50 | 1299577.85 | 191 | 395332.51 | 1317906.52 |
| 64 | 452995.87 | 1300005.22 | 192 | 395964.25 | 1317430.48 |
| 65 | 453254.06 | 1300569.86 | 193 | 396619.68 | 1316987.60 |
| 66 | 453563.90 | 1301747.95 | 194 | 397297.04 | 1316579.06 |
| 67 | 453567.12 | 1302094.69 | 195 | 397994.55 | 1316205.96 |
| 68 | 453522.78 | 1302528.74 | 196 | 398710.35 | 1315869.27 |
| 69 | 453423.82 | 1302947.71 | 197 | 399442.54 | 1315569.90 |
| 70 | 453307.48 | 1303274.36 | 198 | 421731.60 | 1308802.69 |
| 71 | 453158.97 | 1303587.71 | 199 | 420283.15 | 1308443.38 |
| 72 | 452979.80 | 1303884.59 | 200 | 418857.19 | 1308003.18 |
| 73 | 452771.78 | 1304162.01 | 201 | 417458.24 | 1307483.49 |
| 74 | 452536.99 | 1304417.18 | 202 | 416090.73 | 1306885.95 |
| 75 | 452277.80 | 1304647.53 | 203 | 414758.98 | 1306212.46 |
| 76 | 451996.82 | 1304850.73 | 204 | 413467.22 | 1305465.13 |
| 77 | 451696.90 | 1305024.75 | 205 | 414611.29 | 1305019.45 |
| 78 | 451381.03 | 1305167.82 | 206 | 415779.56 | 1304641.73 |
| 79 | 451299.43 | 1304828.28 | 207 | 416967.99 | 1304333.27 |
| 80 | 451235.73 | 1304484.94 | 208 | 418172.48 | 1304095.13 |
| 81 | 451190.11 | 1304138.73 | 209 | 408362.10 | 1300525.11 |
| 82 | 451162.68 | 1303790.60 | 210 | 407325.68 | 1300148.44 |
| 83 | 451153.53 | 1303441.51 | 211 | 406310.03 | 1299718.91 |
| 84 | 451162.68 | 1303092.43 | 212 | 405317.84 | 1299237.66 |
| 85 | 451190.11 | 1302744.30 | 213 | 404351.74 | 1298705.97 |
| 86 | 451172.32 | 1302090.30 | 214 | 403414.30 | 1298125.25 |
| 87 | 450985.52 | 1301380.05 | 215 | 402507.99 | 1297497.04 |



Главный государственный санитарный врач  
(заместитель главного государственного санитарного врача)



Номер листа: 7



**ФЕДЕРАЛЬНАЯ СЛУЖБА ПО НАДЗОРУ  
В СФЕРЕ ЗАЩИТЫ ПРАВ ПОТРЕБИТЕЛЕЙ И БЛАГОПОЛУЧИЯ ЧЕЛОВЕКА**

Управление Федеральной службы по надзору в сфере защиты прав потребителей и благополучия человека по Калужской области

(наименование территориального органа)

**ПРИЛОЖЕНИЕ  
К САНИТАРНО-ЭПИДЕМИОЛОГИЧЕСКОМУ ЗАКЛЮЧЕНИЮ**

№ 40.01.05.000.Т.000001.01.19 ОТ 11.01.2019 г.

Проект решения об установлении приаэродромной территории аэродрома Калуга (Грабцево) (7-я подзона) по адресу: Калужская область, г. Калуга, ул. Взлётная, д. 46.

|               |            |               |            |
|---------------|------------|---------------|------------|
| 88 450879.12  | 1301147.34 | 216 401635.23 | 1296823.00 |
| 89 450660.37  | 1300799.00 | 217 400798.33 | 1296104.92 |
| 90 446715.16  | 1303129.67 | 218 399999.50 | 1295344.71 |
| 91 446612.69  | 1303393.30 | 219 399240.87 | 1294544.38 |
| 92 446380.41  | 1303702.38 | 220 400328.31 | 1294424.20 |
| 93 446177.32  | 1303869.72 | 221 401420.41 | 1294358.79 |
| 94 446410.22  | 1305104.87 | 222 402514.41 | 1294348.32 |
| 95 446452.96  | 1306273.72 | 223 403607.56 | 1294392.80 |
| 96 445943.90  | 1307914.96 | 224 404697.10 | 1294492.14 |
| 97 445024.01  | 1309075.50 | 225 405780.28 | 1294646.07 |
| 98 444114.97  | 1309831.88 | 226 406854.35 | 1294854.21 |
| 99 438013.92  | 1314251.36 | 227 407916.62 | 1295116.03 |
| 100 438210.95 | 1316371.54 | 228 408964.39 | 1295430.87 |
| 101 438436.04 | 1316845.10 | 229 409995.03 | 1295797.95 |
| 102 439785.75 | 1333754.75 | 230 423213.25 | 1300608.74 |
| 103 439779.08 | 1334556.73 | 231 424423.12 | 1301533.67 |
| 104 439730.97 | 1335357.29 | 232 425584.77 | 1297728.20 |
| 105 439641.55 | 1336154.29 | 233 419031.52 | 1287443.98 |
| 106 439511.06 | 1336945.61 | 234 418653.59 | 1286720.59 |
| 107 439339.84 | 1337729.12 | 235 418312.73 | 1285979.02 |
| 108 439128.35 | 1338502.74 | 236 418009.81 | 1285221.16 |
| 109 438877.16 | 1339264.39 | 237 417745.59 | 1284448.95 |
| 110 438586.94 | 1340012.05 | 238 417520.76 | 1283664.37 |
| 111 438258.47 | 1340743.70 | 239 417335.90 | 1282869.42 |
| 112 437892.62 | 1341457.39 | 240 417191.46 | 1282066.14 |
| 113 437411.09 | 1340779.03 | 241 417087.84 | 1281256.59 |
| 114 436964.70 | 1340077.04 | 242 417025.28 | 1280442.83 |
| 115 436554.59 | 1339353.26 | 1 417003.95   | 1279626.95 |
| 116 436181.84 | 1338609.56 | 243 429958.95 | 1300523.74 |
| 117 435847.40 | 1337847.85 | 244 434376.89 | 1301055.93 |
| 118 435552.14 | 1337070.12 | 245 433220.11 | 1304809.57 |
| 119 435296.82 | 1336278.37 | 246 428777.70 | 1304394.58 |
| 120 435082.11 | 1335474.66 | 243 429958.95 | 1300523.74 |
| 121 434908.57 | 1334661.07 | 247 425531.76 | 1315595.00 |
| 122 434776.63 | 1333839.71 | 248 424803.10 | 1316457.48 |
| 123 433503.43 | 1317888.59 | 249 424679.41 | 1316570.37 |



Главный государственный санитарный врач  
(заместитель главного государственного санитарного врача)

С. А. Рожкова



Номер листа: 8

**ФЕДЕРАЛЬНАЯ СЛУЖБА ПО НАДЗОРУ  
В СФЕРЕ ЗАЩИТЫ ПРАВ ПОТРЕБИТЕЛЕЙ И БЛАГОПОЛУЧИЯ ЧЕЛОВЕКА**

Управление Федеральной службы по надзору в сфере защиты прав потребителей и благополучия  
человека по Калужской области

(наименование территориального органа)

**ПРИЛОЖЕНИЕ  
К САНИТАРНО-ЭПИДЕМИОЛОГИЧЕСКОМУ ЗАКЛЮЧЕНИЮ**

№ 40.01.05.000.Т.000001.01.19 ОТ 11.01.2019 г.

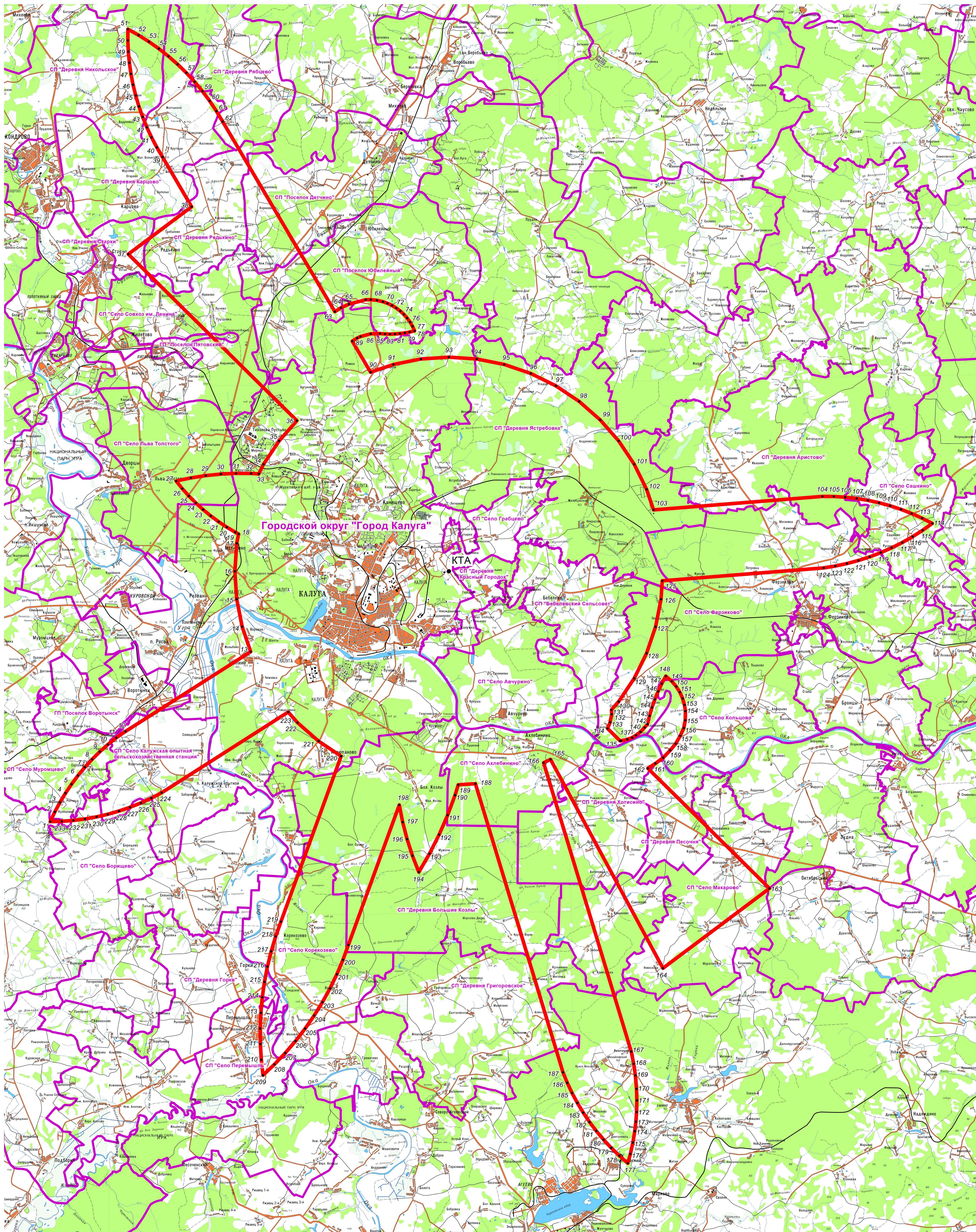
Проект решения об установлении приаэродромной территории аэродрома Калуга (Грабцево) (7-я  
подзона) по адресу: Калужская область, г.Калуга, ул.Взлётная, д.46.

124 432829.03 1318299.29 250 424574.15 1316528.75  
125 431558.96 1318880.23 251 424529.35 1316414.32  
126 429483.08 1318927.42 252 424682.48 1316212.29  
127 428080.08 1318453.84 247 425531.76 1315595.00  
128 426917.45 1317673.03

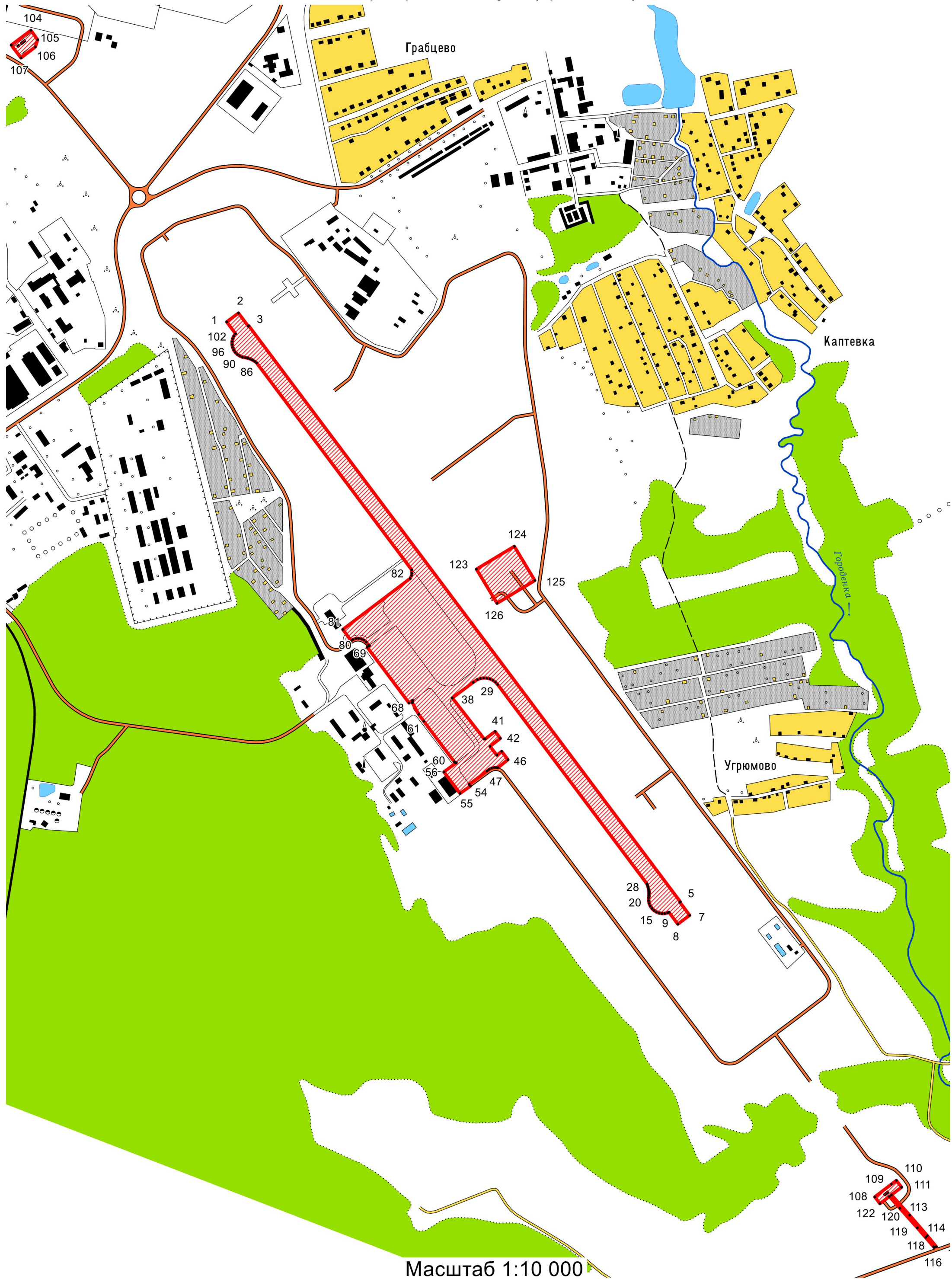


Главный государственный санитарный врач  
(заместитель главного государственного санитарного врача)



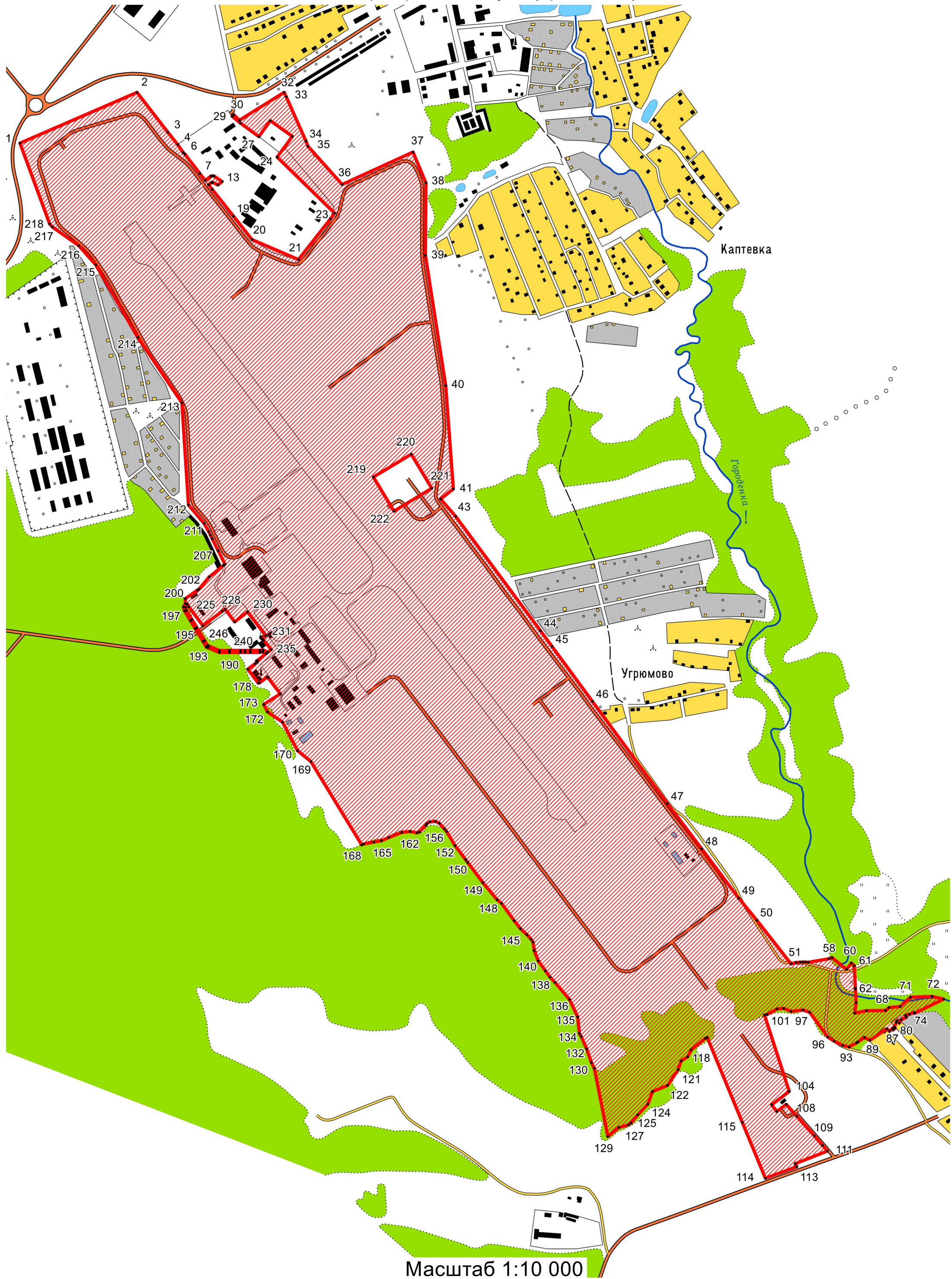


Первая подзона приаэродромной территории  
аэродрома Калуга (Грабцево)

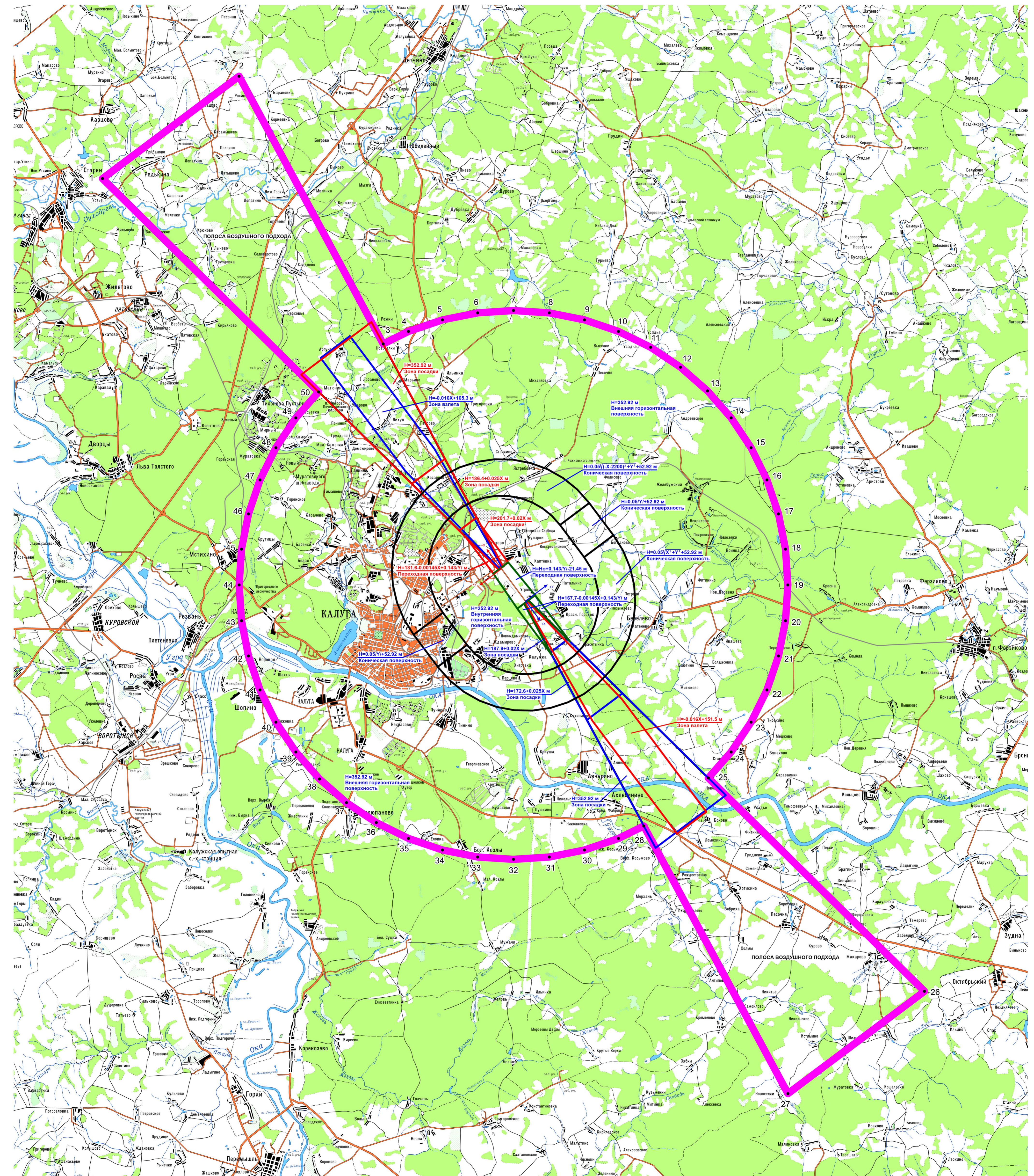




Вторая подзона приаэродромной территории  
аэродрома Калуга (Грабцево)



Масштаб 1:10 000



Четвертая подзона приаэродромной территории  
аэродрома Калуга (Грабцево)



Масштаб 1:10 000

